

CLEANLOAD NEXUS

KOPPELING VOOR GESLOTEN OVERDRACHT MET EASYCONNECT-DOPPEN

ONDERDEELNR.: PNR-CN100

INSTALLATIE- EN
GEBRUIKSHANDLEIDING



INHOUD

1.....	VEILIGHEIDSINFORMATIE.....	4
2.....	LAY-OUT EN INBEGREPEN ONDERDELEN.....	5
3.....	SPECIFICATIES.....	6
4.....	BESCHRIJVING EN BEDOELD GEBRUIK.....	6
5.....	INSTALLATIE.....	7
5.1.....	De Cleanload Nexus monteren.....	7
5.2.....	Lay-out van loodgieterswerk Cleanload Nexus.....	8
5.3.....	De aanzuigslang aansluiten.....	9
5.4.....	De spoelwatertoevoerslang aansluiten.....	10
6.....	GEBRUIK.....	10
6.1.....	Vorbereiding voor gebruik.....	10
6.2.....	Een container bevestigen aan de Cleanload Nexus.....	11
6.3.....	Procedure voor het gedeeltelijk ledigen van een container.....	12
6.4.....	Procedure voor het volledig ledigen van een container.....	16
7.....	REINIGING EN ONDERHOUD.....	20
7.1.....	De Cleanload Nexus reinigen.....	20
7.2.....	De Cleanload Nexus opbergen.....	20
7.3.....	Onderhoud van de Cleanload Nexus.....	21
7.4.....	Inspectie en vervanging van parapluikleppen.....	21
8.....	FUNCTIES VAN DE BEDIENINGSHENDEL.....	23
9.....	PROBLEMEN OPLOSSEN.....	24
9.1.....	Storingsregistratieblad.....	25
10.....	RESERVEONDERDELENLIJST.....	26
11.....	GARANTIE.....	27



1. VEILIGHEIDSINFORMATIE

LEES DEZE INSTRUCTIES EN BEWAAR ZE VOOR LATERE RAADPLEGING: Deze handleiding bevat belangrijke instructies die moeten worden opgevolgd tijdens de installatie, het gebruik en het routineonderhoud van Cleanload Nexus.

VEILIGHEIDSSYMBOLEN

! Dit is het veiligheidswaarschuwingssymbool. Negeer dit symbool niet wanneer u het ziet! Let op een van de volgende signaalwoorden en wees alert op het gevaar voor persoonlijke letsels:

▲ GEVAAR Waarschuwt voor gevaren die ernstige persoonlijke letsels, de dood of ernstige schade aan eigendommen kunnen veroorzaken.

▲ WAARSCHUWING Waarschuwt voor gevaren die ernstige persoonlijke letsels, de dood of ernstige schade aan eigendommen kunnen veroorzaken.

▲ VOORZICHTIG Waarschuwt voor gevaren die ernstige persoonlijke letsels of schade aan eigendommen kunnen veroorzaken.

Het woord **OPMERKING** geeft speciale instructies aan die belangrijk zijn, maar niet specifiek gerelateerd zijn aan gevaren.

ALGEMENE VEILIGHEID

Lees alle veiligheidsinstructies in deze handleiding en op de Cleanload Nexus zelf zorgvuldig door en volg ze op. Het niet opvolgen van de veiligheids-/gebruiksaanwijzingen kan resulteren in persoonlijke letsels en/of schade aan eigendommen, en kan leiden tot het verlies van schadeclaims.

Zorg ervoor dat u de toepassingen, beperkingen en mogelijke gevaren van de Cleanload Nexus begrijpt. Zorg ervoor dat de veiligheidsetiketten op de Cleanload Nexus bevestigd blijven en in goede staat zijn. Vervang ontbrekende of beschadigde labels.

▲ WAARSCHUWING De montage en aansluitingen van de Cleanload Nexus moeten worden uitgevoerd door professionals die zijn getraind in reparatie en onderhoud van de spuitmachine.

- ▲ WAARSCHUWING** Gebruik voor montage op de spuitmachine alleen slangen en koppelingen die voldoen aan de aanbevolen specificaties van de fabrikant van de spuitmachine.
- Gebruik alleen leidingen, slangen en slangkoppelingen die nog niet eerder zijn gebruikt en die voldoen aan de vermelde maximale drukwaarden van de Cleanload Nexus. Controleer alle slangen vóór elk gebruik op zwakke plekken of tekenen van slijtage.
- ▲ WAARSCHUWING** De voorschriften en aanbevelingen voor persoonlijke beschermingsmiddelen (PBM) moeten worden opgevolgd.

	Draag bij gebruik van de Cleanload Nexus de persoonlijke beschermingsmiddelen (PBM) die worden aanbevolen op het agrochemische label.
	Als het agrochemische label geen specifieke PBM vereist, draag dan handschoenen, een veiligheidsbril en een chemicaliënbestendige schort of overall bij het gebruik, onderhoud of service van de Cleanload Nexus.

Voordat u de Cleanload Nexus gebruikt:

- Zorg ervoor dat de Cleanload Nexus stevig op de spuitmachine of op een andere montageplaats is bevestigd.
- Houd u altijd aan de voorschriften bij het kiezen van een geschikte plaats voor het vullen van de spuitmachine met chemicaliën.
- ▲ GEVAAR** Controleer of alle slangen goed zijn aangesloten, of de afzuiging van de spuitmachine werkt en of de paraplukeppen op hun plaats zitten
- Gebruik alleen containers die zijn voorzien van een easyconnect-dop. Verwijder de dop niet en bevestig deze niet op een andere container.
- Gebruik de Cleanload Nexus niet bij drukwaarden buiten het bereik dat in deze handleiding wordt vermeld.
- Gebruik de Cleanload Nexus alleen bij temperaturen tussen 0° en 60°C (32° tot 140°F).
- Probeer de Cleanload Nexus niet te vervoeren of te verplaatsen terwijl er een chemische container is aangesloten.
- Defecte onderdelen en eenheden moeten onmiddellijk worden vervangen. Gebruik alleen originele reserveonderdelen voor de vervanging.

Nadat u de Cleanload Nexus gebruikt:

- ▲ VOORZICHTIG** Reinig de Cleanload Nexus altijd volgens de instructies.
- Houd u bij het reinigen van de Cleanload Nexus aan de voorschriften voor het reinigen van spuitmachines.
- Laat geconcentreerde agrochemicaliën niet gedurende langere tijd in de Cleanload Nexus achter na het uitvoeren van een overdracht.
- Berg de Cleanload Nexus te allen tijde op onder beschermde, vorstvrije omstandigheden, op een plaats die niet toegankelijk is voor kinderen en dieren.
- Reinig de Cleanload Nexus voor opberging in de winter of bij voorspelling van vorst volgens de instructies, en laat er vervolgens een mengsel van 50/50 water en antivries door vloeien.
- Breng de bovendop aan om de Cleanload Nexus te beschermen wanneer deze niet in gebruik is.
- Controleer of er lekkage is uit een onderdeel van de Cleanload Nexus of de aansluitslangen, en of de hendel erg moeilijk draait, en corrigeer dit vóór het volgende gebruik.
- Probeer de Cleanload Nexus niet te onderhouden of te repareren zonder de vereiste training, gereedschappen en onderdelen, aangezien elke vervanging kan leiden tot schade aan en een defect van de koppeling. De instructies voor onderhoud en service zijn opgenomen in de service- en onderhoudshandleiding

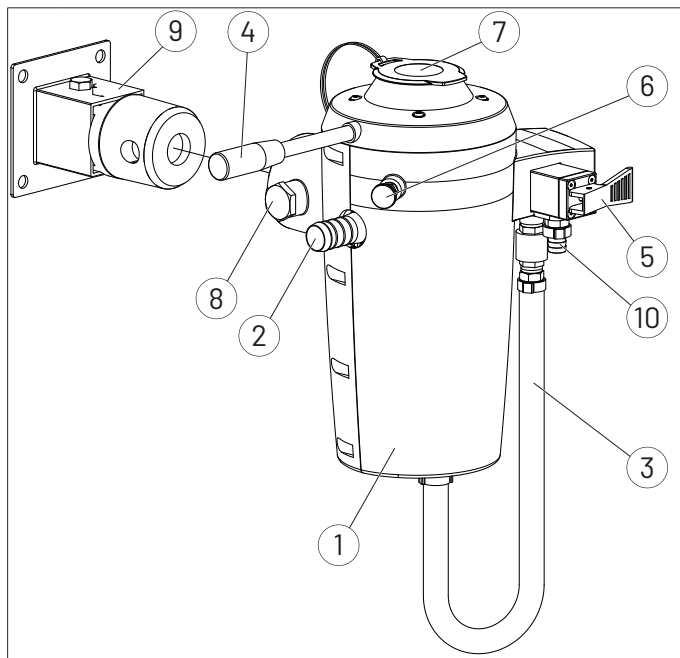
▲ VOORZICHTIG Waarschuwing gevaarlijke stoffen

- U dient de Cleanload Nexus altijd af te tappen en te reinigen voordat u deze opbergt, onderhoudt of demonteert, om welke reden dan ook.
- U dient de Cleanload Nexus altijd af te tappen en te reinigen voordat u deze retourneert naar een servicevertegenwoordiger voor onderhoud of reparatie.
- Voordat u onderhouds- of reparatiewerkzaamheden probeert uit te voeren, moet u ervoor zorgen dat u de juiste PBM draagt.

2. LAY-OUT EN INBEGREPEN ONDERDELEN

OPMERKING: De Cleanload Nexus is ontworpen om te worden aangesloten op de zuigtoevoer van de spuitmachine die wordt gebruikt voor de inductiekom.

Deze moet ook worden aangesloten op een bron van zuiver spoelwater.



1	Behuizing Cleanload Nexus
2	Uitlaat zuigslangpilaar
3	Interne spoelwaterslang
4	Bedieningshendel (niet bevestigd bij levering). Op de aangegeven plaats inschroeven.
5	Spoelwaterhendel
6	Ontgrendelingsknop
7	Bovendop
8	Bevestigingskoppeling met bout
9	Bevestigingspunt (voor veilige bevestiging op spuitmachine, standaard of werkbank, of aan de muur)
10	Inlaat spoelwatertoevoer

Zie sectie 5.2 voor meer informatie over de aansluiting van de slang op de spuitmachine.

Overige meegeleverde accessoires en koppelingen:	
	ONDERDEELNR.: 2910-0040 Slangklemmen 25 mm voor aansluiting aanzuigslang Aantal: 2
	ONDERDEELNR.:2910-0039 Oorklemmen 22-25 mm voor aansluiting van spoel slang Aantal: 2
	ONDERDEELNR.: PNRNEX-KITUMB Kit van CTS-paraplu kleppen Aantal 1(set van 2 kleppen)
	ONDERDEELNR.: 2900-0111 Gekalibreerde aanzuigslang 1 inch (2,5 cm)(1 liter gemarkeerd met intervallen van 25 ml) Lengte: 4 m
	ONDERDEELNR.: 2900-0112 Spoelwatertoevoerslang 16 mm (I/D) Lengte: 2,5 m
	ONDERDEELNR.: 2420-0048 Adapter slangpilaar 17 mm naar 3/8" BSP Aantal 1
	ONDERDEELNR.: 2404-0479 Adapter slangpilaar 1" BSP-draad x 1" (25 mm) Aantal 1
	ONDERDEELNR.: 6030-0008 Labels voor bevestiging op aanzuigslang Aantal 1
	ONDERDEELNR.: EC-CAP01 Easyconnect-dop alleen meegeleverd voor reiniging (sectie 7.1) Aantal 1
	ONDERDEELNR.: PNR-CN100-OIPM Bedienings- en installatiehandleiding Aantal 1

3. SPECIFICATIES

Model:	Cleanload Nexus
Onderdeelnummer:	PNR-CN100
Werkbereik spoelwaterdruk:	3,5 -7,0* bar (optimaal 5.0 bar)
Werkbereik venturi-aanzuiging:	- 0,4 tot -1 bar
Gewicht Cleanload Nexus koppeling:	8,5 kg
Maximaal totaalgewicht van Cleanload Nexus koppeling inclusief grootste container:	28 kg
Grootte van de container waarmee het systeem is ontworpen om te werken	1-15 liter
Tijd voor het legen en spoelen van een container van 15 liter met een spoelwaterdruk van 3,5 bar (ISO 21191)	Ongeveer 2 minuten
Benodigde hoeveelheid water voor effectief spoelen (testvloeistof ISO 21191 bij 3,5 bar)**	Container van 5 liter: 31 liter
	Container van 10 liter: 31 liter
	Container van 15 liter: 32 liter

* Hogere druk moet worden beperkt.

** Gemiddelde op basis van tests met verschillende containerontwerpen

 Pentair International S.a.r.l. Avenue de Sevelin, 20 1004 LAUSANNE - Switzerland CLEANLOAD NEXUS P/N: PNR-CN100  Serial number: 1234567890 / 0001 Manufacturing date: 08.2021 cleanloadnexus.com 9N323990 MADE IN ITALY	Het serienummer en de aanvullende identificatiegegevens staan vermeld op het label dat op de buitenbehuizing van de Cleanload Nexus is bevestigd.
--	---

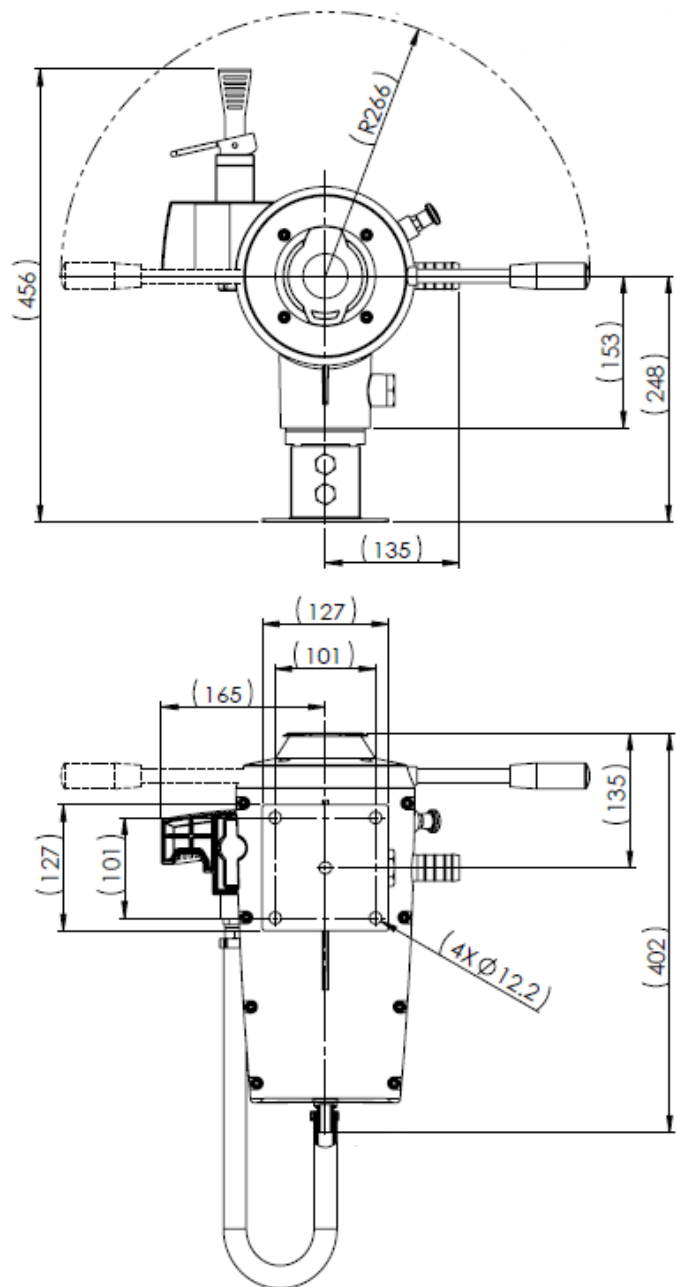
4. BESCHRIJVING EN BEDOELD GEBRUIK

De Cleanload Nexus is ontworpen voor het overbrengen van vloeibare agrochemische producten naar de hoofdtank van spuitmachines. De overdracht van agrochemische producten kan alleen als deze door de leverancier voorzien zijn van een easyconnect-dop. De overdracht van vloeibare agrochemische producten met de Cleanload Nexus voorkomt verontreiniging van het milieu en beschermt de operator tegen blootstelling aan het agrochemische product.

Verkeerd gebruik:

Elke andere vorm van gebruik wordt beschouwd als misbruik en is verboden. Neem contact op met Pentair of uw plaatselijke servicevertegenwoordiger voor spuitmachines als u vragen hebt over specifieke aanvaardbare vormen van gebruik.

Een gebruik buiten de aanbevolen druk- en omgevingswaarden maakt de garantie ongeldig en kan leiden tot schade aan eigendommen, ernstige letsels of de dood.



Alle afmetingen worden weergegeven in mm.

Voordat u de Cleanload Nexus monteert, moet u ervoor zorgen dat er voldoende ruimte is voor het draaien van de bedieningshendel en het aanbrengen van een container.

ENKEL gebruiken met verpakkingen die door de leverancier voorzien zijn van easyconnect-doppen.

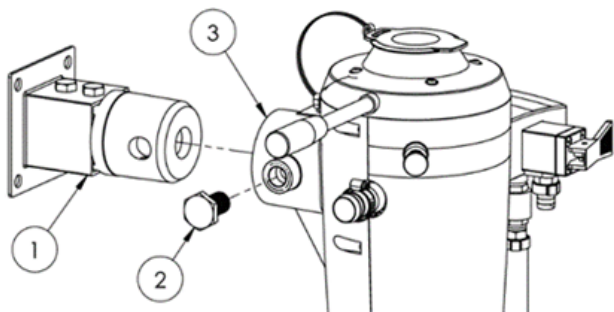
- NIET gebruiken met korrels, poeders of vaste stoffen in suspensie.
- GEEN wijzigingen of aanpassingen aan de Cleanload Nexus of de onderdelen ervan aanbrengen, aangezien dit leidt tot verlies van de garantie.
- De Cleanload Nexus NIET gebruiken onder invloed van drugs of alcohol.

- NIET gebruiken in corrosieve of explosieve omgevingen.

5. INSTALLATIE

5.1 De Cleanload Nexus monteren

De Cleanload Nexus moet stevig op een stabiele basis worden gemonteerd. Deze mag niet bewegen wanneer aan de bedieningshendel wordt gedraaid.



Breng het bevestigingspunt (ref. 1) stevig aan op de spuitmachine, op de werkbank, aan de muur of op een standaard.

Zorg er in alle gevallen voor dat het bevestigingspunt stevig is aangebracht en bestand is tegen een belasting van 28 kg. Schuif de montagekoppeling (ref. 3) van de Cleanload Nexus over het bevestigingspunt (ref. 1) en zet vast met de bout (ref. 2).



⚠WAARSCHUWING Zorg er bij het installeren van de Cleanload Nexus voor dat alle onderdelen goed zijn aangesloten.

De aanzuigslang van de spuitmachine mag niet worden afgesloten of geblokkeerd. Vóór de installatie is het raadzaam om de afzuiging van de spuitmachine te controleren met een geschikte vacuüm-meter.

Neem bij twijfel altijd contact op met de verkoper of servicevertegenwoordiger van uw spuitmachine voor advies.

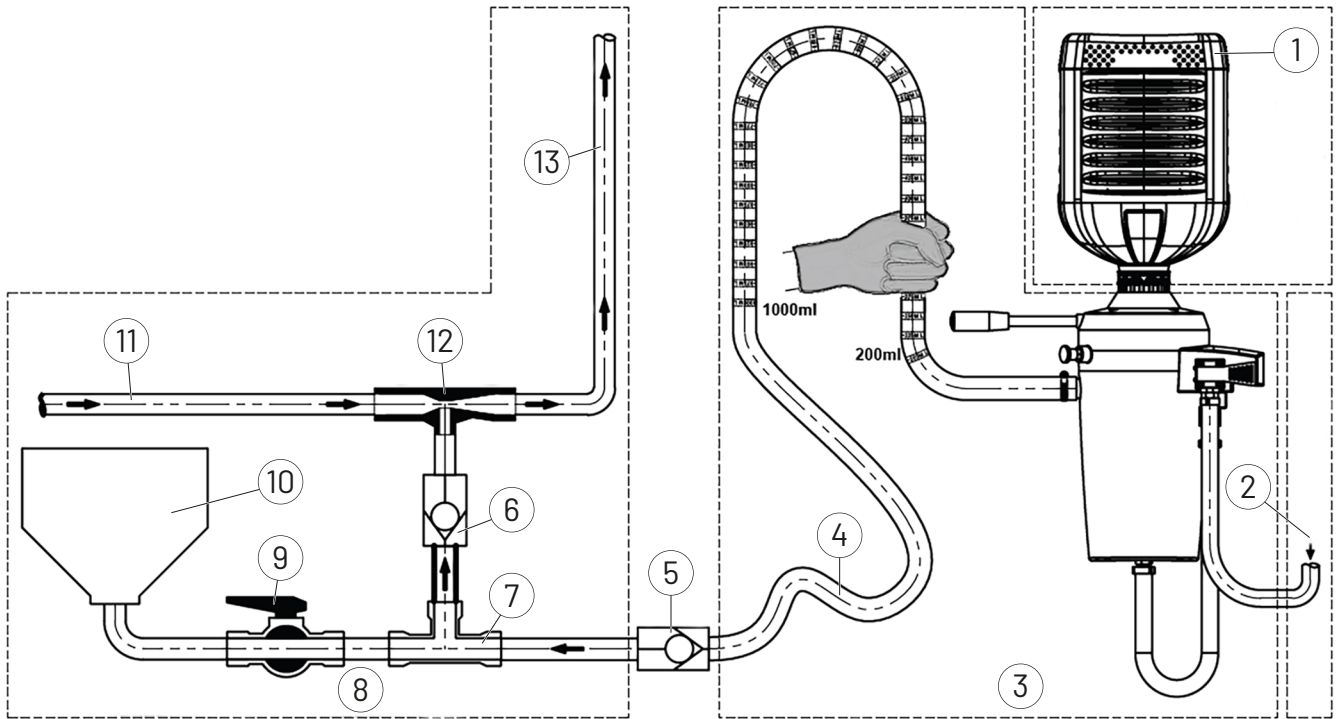
Aanbevelingen:

- De bedieningshendel van de Cleanload Nexus mag niet meer dan 130 cm boven de grond of een werkplatform worden gemonteerd.
- De Cleanload Nexus moet een beetje boven het punt worden gemonteerd waar de aanzuigslang de inductor (venturi) van de spuitmachine binnengaat, om de vultijd te verkorten en de reiniging te verbeteren. Vermijd lage punten in de aanzuigslang waar zich resten kunnen ophopen.
- Installeer de Cleanload Nexus dicht bij de inductor (venturi) op de spuitmachine. Zorg ervoor dat de aanzuigslang lang genoeg is om omhoog te worden gebracht op de plaats waar deze wordt gebruikt voor het meten, zoals is weergegeven in sectie 5.2.
- **⚠VOORZICHTIG** Als u de Cleanload Nexus permanent op de spuitmachine monteert, zorg er dan voor dat deze is beschermd tegen modder, stof en stoten van takken, machines enz.

5.2 Lay-out van loodgieterswerk Cleanload Nexus

De Cleanload Nexus is het eenvoudigst te gebruiken met spuitmachines die al zijn uitgerust met een inductiekom en een inductor (venturi). In dit geval moeten een T-stuk en een terugslagklep (niet meegeleverd) worden aangebracht om de aanzuigleiding om te leiden naar de Cleanload Nexus, zoals hieronder is weergegeven.

▲VOORZICHTIG Bij het aansluiten van de Cleanload Nexus op een spuitmachine mag het niet mogelijk zijn om de aanzuigleiding naar de Cleanload Nexus af te sluiten terwijl deze in gebruik is.



1	Container voorzien van easyconnect-dop
2	Spoelwaterbron
3	Cleanload Nexus
4	Gekalibreerde aanzuigslang
5	Terugslagklep
6	Terugslagklep
7	T-stuk

8	Inductiegebied spuitmachine
9	Afsluitklep
10	Inductiekom
11	Circulatieleiding van de spuitpomp
12	Inductor (venturi)
13	Naar tank van spuitmachine (zonder beperking)

OPMERKING: De stroming van de koppeling naar de terugslagklep mag alleen neerwaarts zijn. Als de venturi zich onder het niveau van de Cleanload Nexus bevindt, kan de terugslagklep dicht bij de venturi worden gemonteerd.

OF

Als de venturi zich boven het niveau van de Cleanload Nexus bevindt, moet de terugslagklep worden gemonteerd in een deel van de aanzuigslang onder de koppeling.

Als de Cleanload Nexus op de spuitmachine is gemonteerd, kunnen de aanzuigslang en de spoelwatertoevoerslang permanent in de spuitmachine worden aangesloten.

Als deze niet op de spuitmachine is gemonteerd, kan deze tijdens het vullen tijdelijk worden aangesloten met behulp van geschikte drybreak-connectoren (niet meegeleverd).

Raadpleeg de instructies van de fabrikant van de spuitmachine voor specifieke instructies over geschikte aansluitingen voor de spuitmachine.

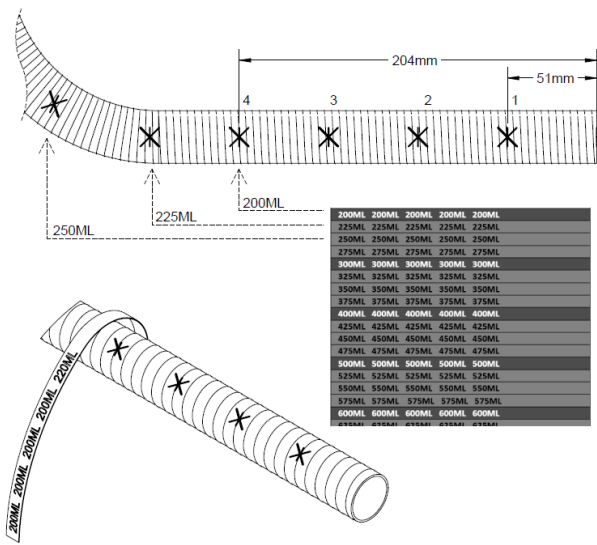
▲WAARSCHUWING De aansluiting van de Cleanload Nexus moet worden uitgevoerd door professionals die zijn getraind in reparatie en onderhoud van de spuitmachine.

▲WAARSCHUWING Als de Cleanload Nexus niet correct is gemonteerd, kan dit leiden tot storingen, morsen van agrochemische stoffen, verontreiniging van de omgeving en blootstelling van de operator.

5.3 De aanzuigslang aansluiten

- WAARSCHUWING** De Cleanload Nexus moet altijd worden aangesloten op de aanzuiging van de spuitmachine om een effectieve lediging te garanderen.
- Het wordt aanbevolen om een minimaal aanzuigvacuüm in het systeem van -0,75 bar te behouden.
- Als het de bedoeling is om de aanzuigslang te gebruiken voor containers met meetonderdelen, moet de slang voldoende lang zijn, zodat deze tijdens het meten boven de uitlaat van de zuigslangpilaar kan worden geheven en weer kan worden neergelaten voor het ledigen.

- WAARSCHUWING** Zorg er altijd voor dat de aanzuigslang goed vastzit en geen gevaar vormt tijdens het transport.
- WAARSCHUWING** Vervang de aanzuigslang als deze beschadigd of ernstig vervuild is.



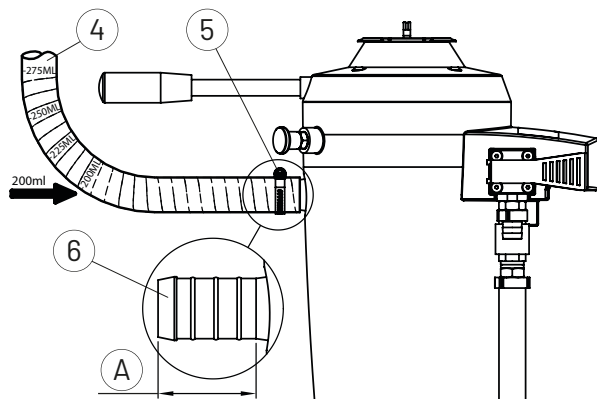
De aanzuigslang is gemarkeerd met sterretjes (*). De afstand tussen sterren geeft 25 ml vloeistofvolume aan.

Voor het gemak wordt een set stickers meegeleverd die op de aanzuigslang kunnen worden bevestigd om het gemeten volume aan te geven.

Bevestig bij het aanbrengen van een sticker eerst de zijde van het label zonder tekst, wikkel het label vervolgens terug en kleef het goed vast.

Bevestig de eerste sticker met de markering '200 ml' zodat deze de **vierde * van het uiteinde van de slang** bedekt, zoals is weergegeven. 200 ml is het laagste volume dat kan worden gemeten.

Bevestig de andere stickers die zijn uitgelijnd op de gedrukte sterren in volgorde over de lengte van de slang, vanaf de eerste sticker van 200 ml.

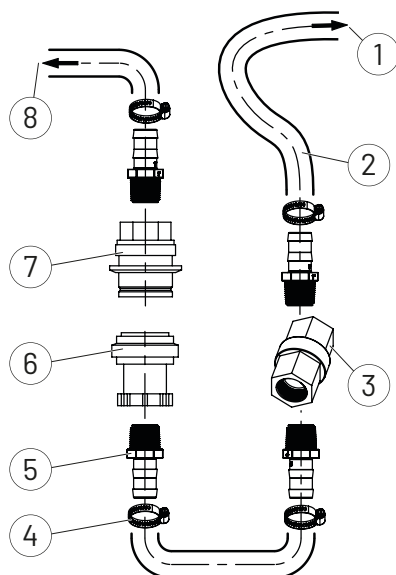


Breng een slangklem (ref. 5) aan over de aanzuigslang.

Sluit het uiteinde van de gelabelde aanzuigslang (ref. 4) waarop '200 ml' is aangegeven aan op de uitlaat van de aanzuigslang (ref. 6).

Druk de aanzuigslang (ref. 4) stevig op de uitlaat van de zuigslangpilaar (ref. 6), zodat deze volledig vastzit over de lengte van de slangpilaar (A). Dit is noodzakelijk voor een nauwkeurige meting.

Zet de slangklem (ref. 5) vast.



Het andere uiteinde van de aanzuigslang moet worden aangesloten op de aanzuigleiding voor de aanvoer naar de tank van de spuitmachine.

WAARSCHUWING In de aanzuigleiding moet een geschikte 1" terugslagklep worden aangebracht om het risico op terugstroming van de leidinginhoud in de Cleanload Nexus te voorkomen. De terugslagklep moet na het meetgedeelte van de slang worden aangebracht met behulp van geschikte slangpilaaradapters/klemmen, zoals weergegeven in het schema.

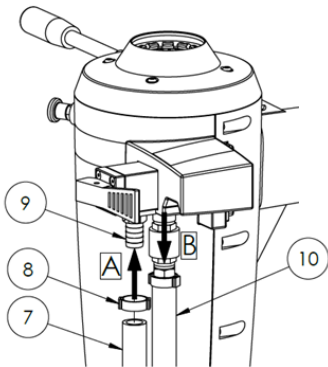
Na het spoelen moet de aanzuigslang tussen de terugslagklep en de Cleanload Nexus altijd leeg zijn.

Op het schema wordt een voorbeeld getoond van een tijdelijke aanzuigaansluiting met passende mannelijke en vrouwelijke drybreak-connectoren. Deze connectoren zijn niet meegeleverd.

1	Naar CLEANLOAD NEXUS	5	1" slangpilaarconnector
2	Gekalibreerd gedeelte van de slang	6	Vrouwelijke drybreak-connector
3	Terugslagklep	7	Mannelijke drybreak-connector
4	Slangklem	8	Naar aanzuiging spuitmachine

5.4 De spoelwatertoevoerslang aansluiten

- De Cleanload Nexus moet worden aangesloten op een bron van zuiver water.
- Gebruik indien mogelijk een spoelwaterdruk van ten minste 5 bar voor een optimale reiniging van de container.
- Zorg er altijd voor dat de spoelwatertoevoerslang goed vastzit en geen gevaar vormt tijdens het gebruik of het transport van de Cleanload Nexus.



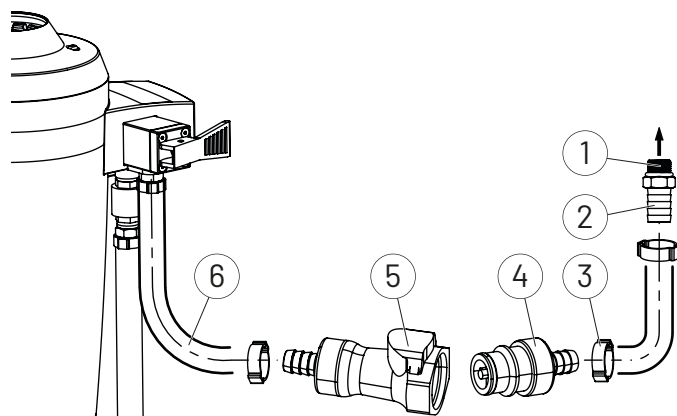
De spoelwatertoevoerslang (ref. 7) wordt aangesloten op de spoelwatertoevoerslangpilaar (ref. 9) op positie A.

De Cleanload Nexus wordt geleverd met de interne spoelwaterslang (ref. 10) en een terugslagklep die al is aangesloten op positie B.

Plaats een van de oorklemmen (ref. 8) over de spoelwatertoevoerslang (ref. 7) en duw de slang stevig op de spoelwatertoevoerslangpilaar (ref. 9). Gebruik een krimptang om de slang stevig aan te sluiten.

WAARSCHUWING Zorg ervoor dat de slang stevig vastzit voordat u de watertoevoer inschakelt.

Er worden een slangpilaar met een schroefdraad van 3/8" en een oorklem van 22-15 mm meegeleverd om het andere uiteinde van de spoelwatertoevoerslang (ref. 7) op een geschikte externe toevoer aan te sluiten.



Het water kan worden aangevoerd via dezelfde toevoer als de inductiekom of via een alternatieve toevoer van zuiver water.

Op het schema wordt een voorbeeld getoond van een tijdelijke spoelwatertoevoeraansluiting met mannelijke en vrouwelijke drybreak-connectoren. (niet meegeleverd).

1	Naar bron van zuiver water	4	Mannelijke drybreak-connector
2	Slangpilaarconnector	5	Vrouwelijke break-connector
3	Slangklem	6	Spoelwaterslang

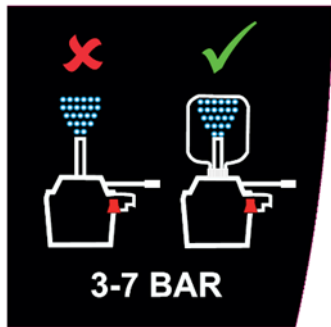
6. GEBRUIK

6.1 Voorbereiding voor gebruik

- Stel de trekker/spuitmachine op dezelfde manier op als bij het vullen via de inductiekom (zie de instructies van de fabrikant van de spuitmachine).
- De bedieningshendel van de Cleanload Nexus moet altijd gesloten zijn (hendel volledig naar links) wanneer er geen productcontainer is aangesloten. Zo garandeert u dat alle kleppen in de Cleanload Nexus gesloten zijn en er geen lucht- of vloeistofverplaatsing kan plaatsvinden.
- Zorg ervoor dat alle beschikbare zuigkracht van de spuitmachine is toegewezen aan de aanzuigleiding van de Cleanload Nexus. Bijvoorbeeld door de zuigkracht naar de inductiekom af te sluiten met een geschikte klep.
- Start de vulpomp van de spuitmachine om zuigkracht te creëren.
- Controleer of er een bron met zuiver water is aangesloten op Cleanload Nexus, maar bedien de spoelwaterhendel NIET in deze fase.



WAARSCHUWING De zuigkracht moet altijd zijn ingeschakeld en uit de Cleanload Nexus zuigen voordat een container wordt aangebracht.

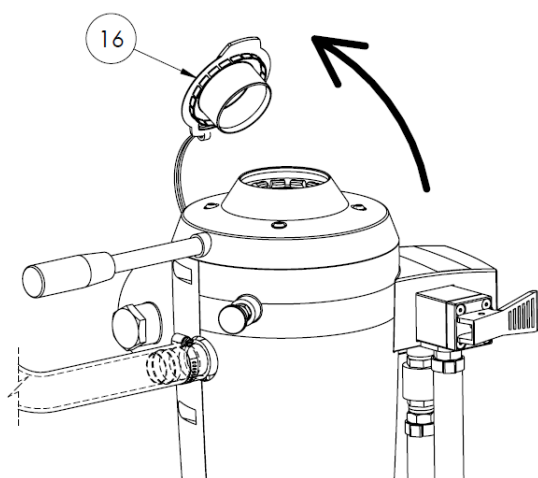


⚠WAARSCHUWING Trek niet aan de spoelwaterhendel of duw er niet tegen wanneer er geen container is aangebracht en/of wanneer deze niet in de juiste spoelposities staat.

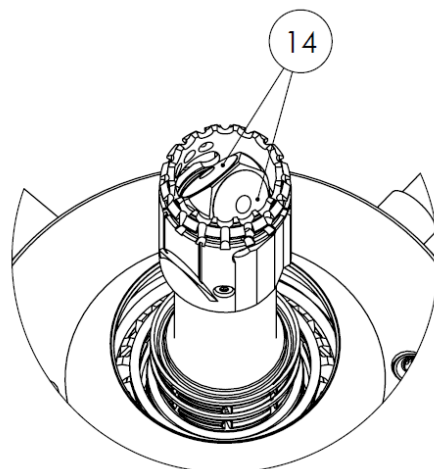


⚠WAARSCHUWING Draai de container tijdens het spoelen alleen naar links (rechtsom). Als u niet zeker weet in welke richting u deze moet draaien, raadpleeg dan het label dat op de Cleanload Nexus is bevestigd.

6.2 Een container bevestigen aan de Cleanload Nexus.



Verwijder de bovendop (ref. 16) van de Cleanload Nexus.



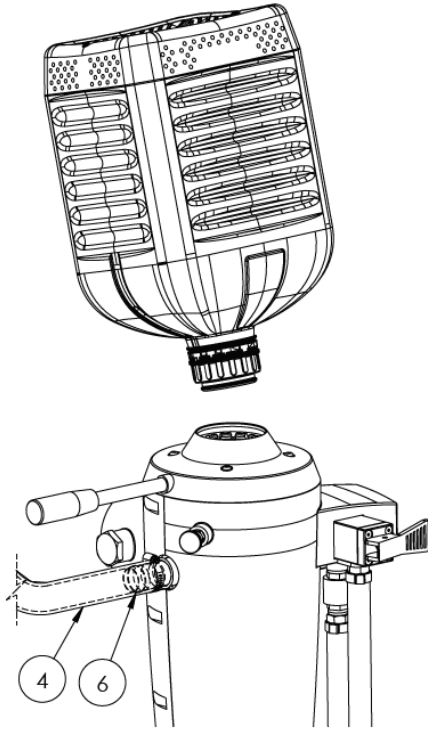
⚠VOORZICHTIG Controleer of de paraplukleppen (ref. 14) vóór het gebruik op hun plaats zitten.



⚠WAARSCHUWING Controleer of de easyconnect-dop stevig op de container is geschroefd en of er geen risico op lekkage is. Verwijder de stofkap van de easyconnect-dop.



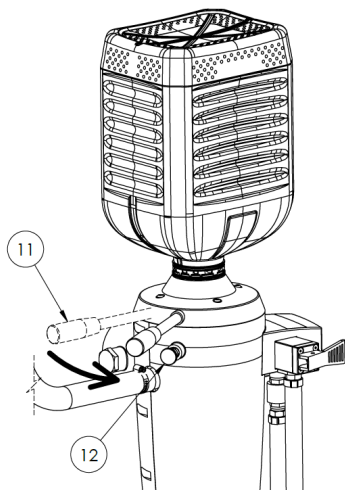
⚠WAARSCHUWING Controleer visueel of de interne easyconnect afsluitdop op zijn plaats zit (maar druk er niet op!).



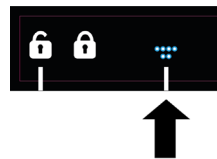
Keer de container om en plaats deze op de Cleanload Nexus zoals is weergegeven. De flens op de easyconnect-dop moet op zijn plaats zitten. Ondersteun de container met één hand.

▲WAARSCHUWING

Controleer nogmaals of de aanzuigslang (ref. 4) stevig is bevestigd aan de slangpilaar van de uitlaat (ref. 6), en of de aanzuiging uit de Cleanload Nexus werkt.



Om de container aan de Cleanload Nexus te bevestigen, beweegt u de bedieningshendel (ref. 11) naar rechts (linksom) totdat de hendel voorbij het symbool van een gesloten hangslot komt en stopt wanneer deze is uitgelijnd met de ontgrendelingsknop (ref. 12) en de druppelafbeelding, zoals is weergegeven:



De container is nu veilig aangesloten op de Cleanload Nexus. Bij deze stand van de hendel moet de aanzuiging hoorbaar zijn.

▲VOORZICHTIG Laat de Cleanload Nexus niet gedurende langere tijd in deze stand staan, omdat er dan lucht in de tank kan komen en schuimvorming kan veroorzaken.

Afhankelijk van het feit of de container gedeeltelijk wordt gelegeed (sectie 6.3) of volledig wordt gelegeed (sectie 6.4), is nu een andere procedure vereist.

6.3 Procedure voor het gedeeltelijk ledigen van een container

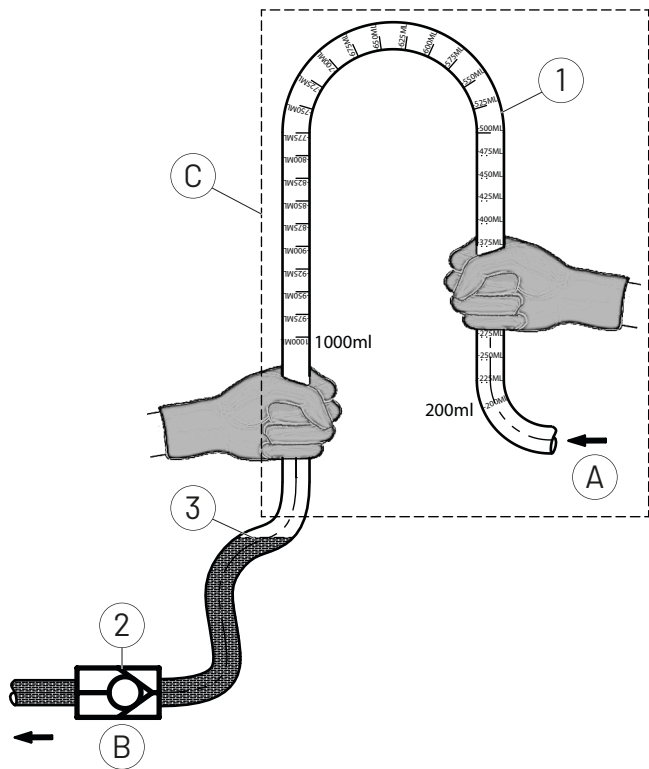
Wanneer niet alle containers van een product volledig gelegeed moeten worden, start dan met de gedeeltelijke leging. Als er een probleem is met de meting van deze container, kan deze volledig worden ontladen en kan de meting wordt uitgevoerd op de volgende container.

▲VOORZICHTIG Als er tijdens het meten een fout of probleem optreedt, zet u de hendel terug op de aangegeven markering van een lege kan.



In deze fase wordt de uitlaat van de container gesloten en kan de beste optie worden bepaald.

Raadpleeg sectie 9 (8; easyconnect-dop) op pagina 24 voor advies over wat u moet doen als de interne afsluiter van de easyconnect-dop losraakt van de sonde tijdens het meten.



OPMERKING: Het is raadzaam om vóór het meten van chemicaliën de regeling van het debiet te oefenen met behulp van een met water gevulde container.

Bij zeer hoge zuigkracht kan het moeilijk zijn om de stroming te regelen, dus wordt aanbevolen om het pomptoeental te verlagen en zo de zuigkracht te doen afnemen. De optimale zuigkracht voor een gedeeltelijke dosering is -0,4 bar.

Om te meten met behulp van de schaal die is aangegeven op de aanzuigslang, moet u eerst controleren of alle vloeistof uit de slang is afgetapt.

Met aanzuiging vanaf de Cleanload Nexus en de bedieningshendel in de stand van de ontgrendelingsknop en de druppelafbeelding zoals weergegeven:

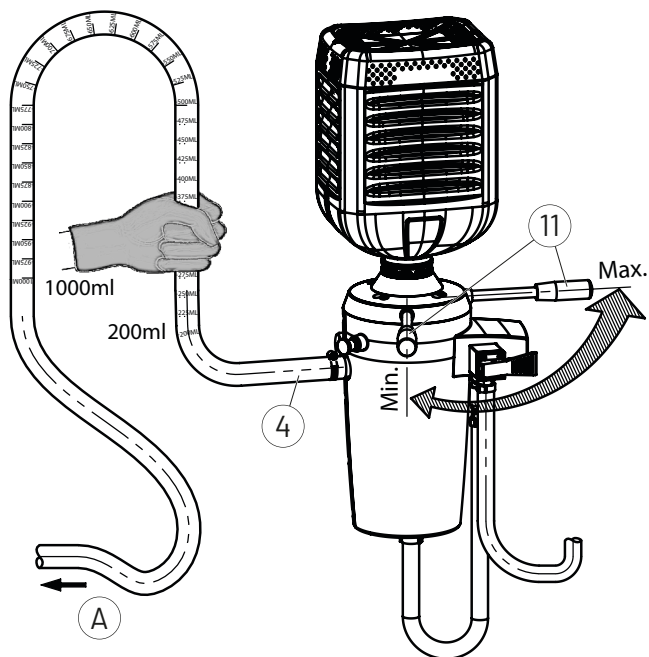


Laat de aanzuigslang zakken onder de uitlaat van de slangpilaar totdat eventueel achtergebleven vloeistof (ref. 3) voorbij de terugslagklep (ref. 2) loopt.

Breng vervolgens de gekalibreerde aanzuigslang omhoog (ref. 1) terug boven de uitlaat van de slangpilaar en identificeer de vereiste kalibratiemarkering op de slang. Houd de slang in uw linkerhand op deze kalibratiemarkering.

A - Van Cleanload Nexus

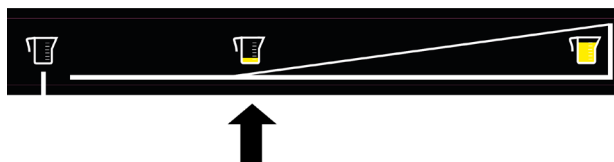
B - Naar aanzuiging spuitmachine



Pak nu de bedieningshendel (ref. 11) met uw rechterhand vast.

BELANGRIJK: Houd de aanzuigslang alvorens de stroming op te starten boven de uitlaat van de slangpilaar van de Cleanload Nexus (ref. 4) zoals is weergegeven, zodat het vloeistofniveau nooit daalt.

Draai om een gedeeltelijke lediging te starten voorzichtig de bedieningshendel (ref. 11) naar het begin van de meetzone, zoals is aangegeven met de pijl.



Het exacte punt waarop de stroming begint is afhankelijk van de instelling van de spuitmachine. Beweeg de hendel langzaam en stapsgewijs, terwijl u de uitlaat nauwkeurig controleert om het begin van de stroming waar te nemen.

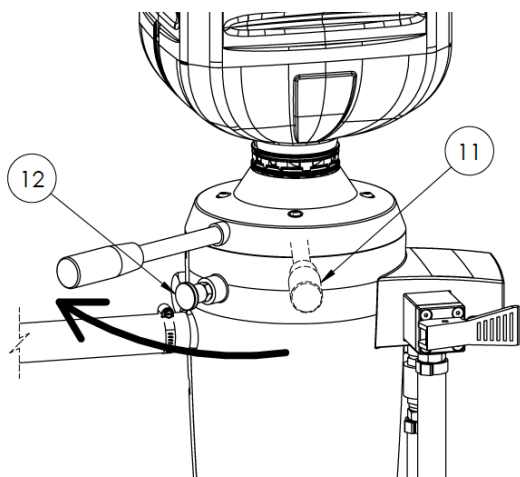


OPMERKING: Wees geduldig, want de stroming begint langzaam en kan abrupt starten als de hendel te ver wordt gedraaid.

Kijk hoe het peil omhoog komt in de aanzuigslang, waarbij u de slang omhoog houdt om te voorkomen dat er luchtballen ontstaan.

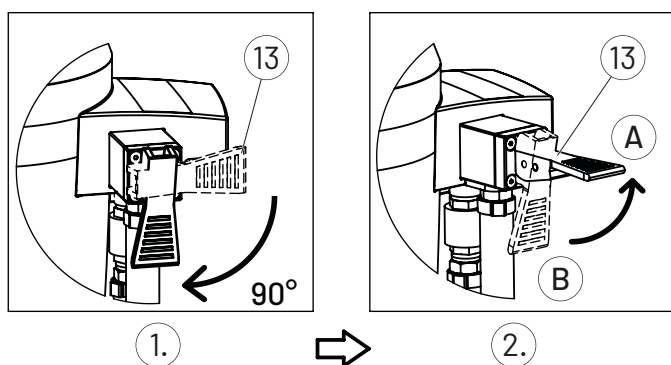
Wanneer de vloeistof de gewenste kalibratiemarkering nadert, beweegt u de hendel terug naar links. De stroming stopt wanneer de hendel het begin van de meetzone passeert.





Zodra de gewenste hoeveelheid is afgegeven, beweegt u de bedieningshendel (ref. 11) terug naar de ontgrendelingsknop (ref. 12). Wanneer u hoort dat deze wordt ingeschakeld, zal deze niet verder draaien.

▲ VOORZICHTIG Houd de aanzuigslang stevig vast op armlengte, omdat er waarschijnlijk een terugslag optreedt.



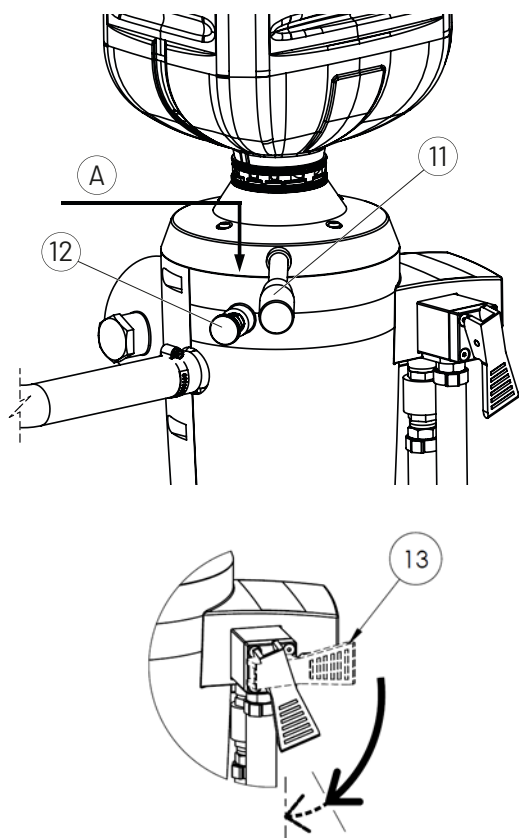
Op dit moment moet de buitenkant van de easyconnect-dop worden gespoeld. Laat de slang vóór het spoelen zakken en laat deze los, zodat er vloeistof van de koppeling kan wegstromen.

▲ VOORZICHTIG Deze spoelprocedure verwijdert ook de chemische resten uit de interne onderdelen van de Cleanload Nexus. Daarom moet deze altijd op de juiste manier worden uitgevoerd om het risico op verontreiniging uit te sluiten.

Om het spoelen te activeren, draait u de spoelwaterhendel (ref. 13) 90 graden rechtsom (1) en duwt u deze omhoog (2) om spoelwater te laten stromen.

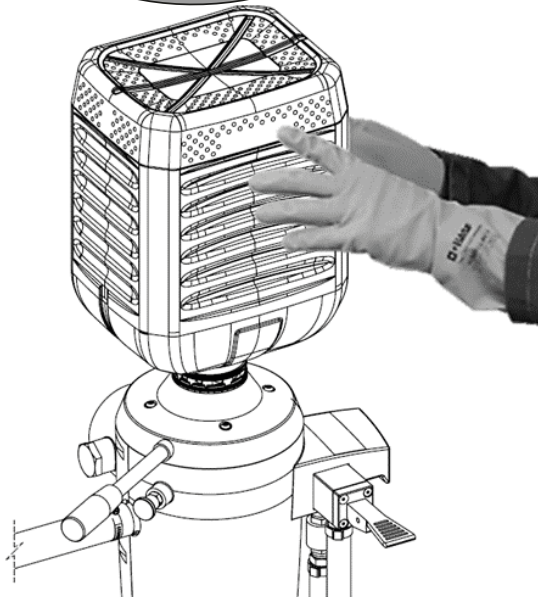
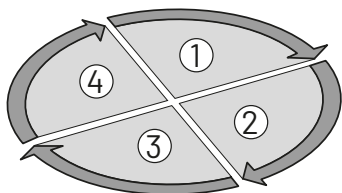
OPMERKING: wanneer de spoelwaterhendel omhoog op 'ON' staat (stand 2A), kan de bedieningshendel niet worden bewogen.

A	ON	B	OFF
---	----	---	-----



OPMERKING: Als de bedieningshendel (ref. 11) NIET in de juiste spoelstand (A) staat, draait de spoelwaterhendel (ref. 13) slechts voor een gedeelte, maar wordt de spoeling niet ingeschakeld of in werking gesteld.

▲ VOORZICHTIG De spoelwaterhendel moet soepel draaien en aangrijpen. Als dit niet het geval is, controleert u of de bedieningshendel is uitgelijnd met de ontgrendelingsknop. Probeer nooit de spoelwaterhendel te forceren.

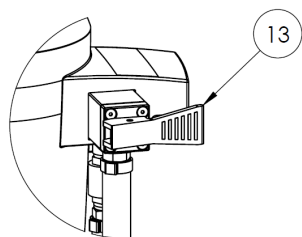


Activeer het spoelen gedurende 10 seconden, draai de container vervolgens 90 graden naar links (rechtsom) en laat vervolgens de spoelwaterhendel los. Herhaal dit nog 3 keer gedurende in totaal 40 seconden voor een optimale spoeling van de buitenkant van de easyconnect-dop en de binnenkant van de Cleanload Nexus.

⚠ VOORZICHTIG Draai de container alleen naar links (rechtsom).

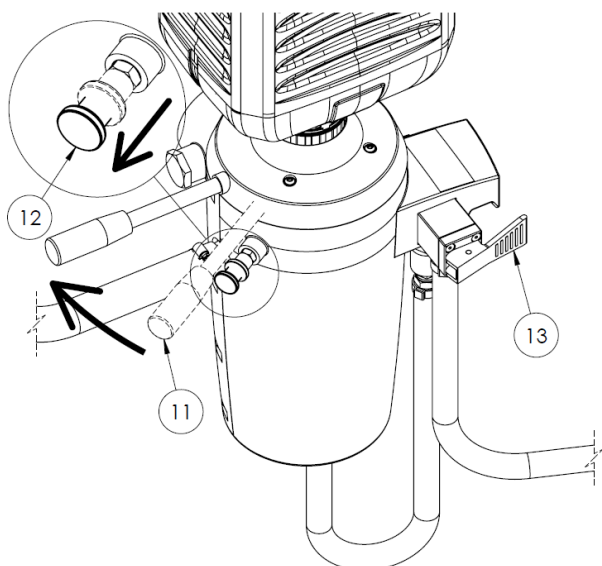
⚠ VOORZICHTIG Draai de container nooit linksom, omdat de easyconnect-dop dan los kan raken.

1-4 10 seconden in elke stand.



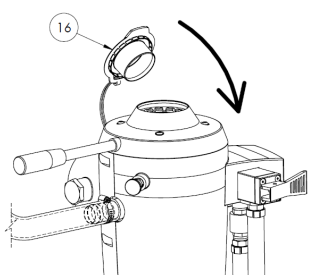
Nadat u de buitenkant van de easyconnect-dop en de binnenkant van de Cleanload Nexus hebt gereinigd, laat u de spoelwaterhendel los (ref. 13).

Controleer of de spoelwaterhendel is teruggekeerd naar de horizontale stand, zoals afgebeeld.



De container kan nu worden ontgrendeld door aan de ontgrendelingsknop (ref. 12) te trekken en tegelijkertijd de bedieningshendel (ref. 11) naar links te bewegen.

Zet de gedeeltelijk lege container met de andere hand vast om deze stabiel te houden vóór het optillen ervan.



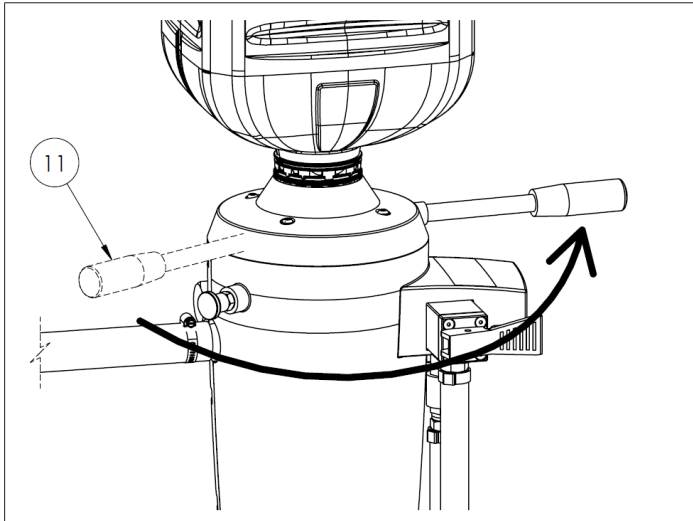
Plaats de stofkap terug op de easyconnect-dop ter bescherming tijdens het opbergen.

Als dit de laatste container is, zorg er dan voor dat de reinigingsprocedure voor de Cleanload Nexus wordt uitgevoerd zoals is beschreven in sectie 7.1.

Plaats de bovendop (ref. 16) terug op de Cleanload Nexus voordat u begint met spuitwerkzaamheden.

De resterende inhoud van de gedeeltelijk gebruikte container kan in de toekomst worden gebruikt met Cleanload Nexus, op dezelfde manier als een nieuwe container.

6.4 Procedure voor het volledig ledigen van een container



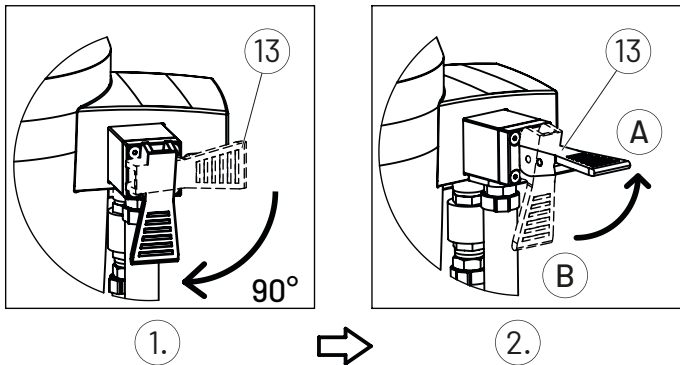
Na het opvolgen van de instructies in sectie 6.1 en 6.2:

Draai de bedieningshendel (ref. 11) helemaal naar rechts (linksom).



Hierdoor loopt de container snel leeg.

Wanneer de container leeg is, kan de binnenkant van de chemicaliëncontainer worden gespoeld.

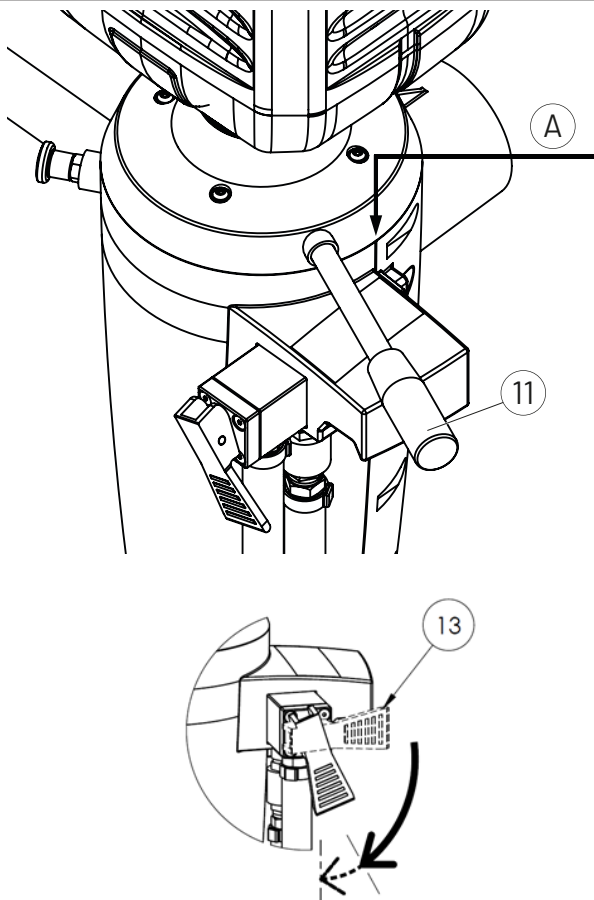


Om het spoelen te activeren, draait u de spoelwaterhendel (ref.13) 90 graden rechtsonder (stap 1) en duwt u deze omhoog om het spoelwater af te voeren (stap 2).

OPMERKING: Wanneer de spoelwaterhendel omhoog op 'ON' staat (stand 2A), kan de bedieningshendel niet worden bewogen.

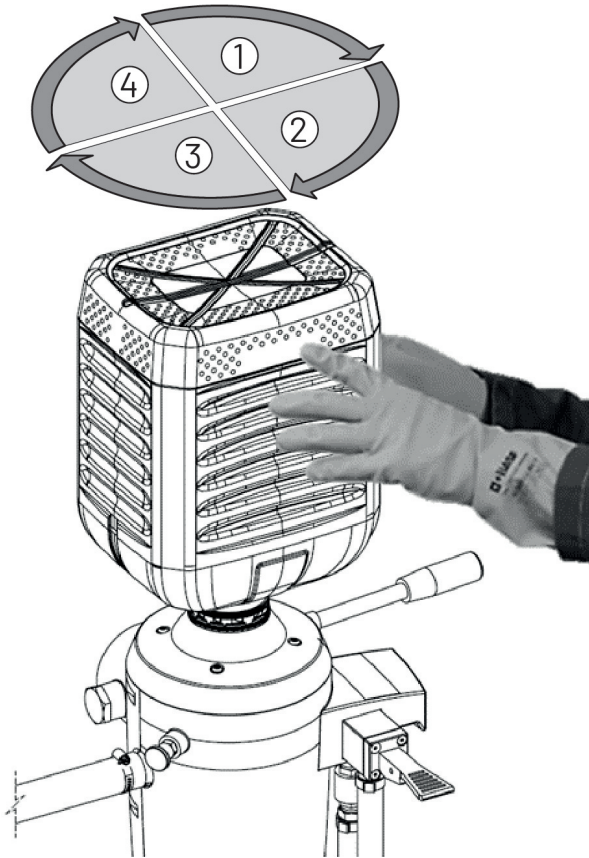
A ON

B OFF



OPMERKING: De bedieningshendel (ref. 11) moet in de juiste spoelstand staan (volledig naar rechts in stand A). Als de hendel niet goed is uitgelijnd, draait de spoelwaterhendel (ref. 13) slechts voor een gedeelte, maar is het niet mogelijk om deze hendel omhoog te brengen of om te spoelen.

▲ VOORZICHTIG De spoelwaterhendel moet soepel draaien en aangrijpen. Als dit niet het geval is, controleert u of de bedieningshendel in de volledig rechtse stand staat. Probeer nooit de spoelwaterhendel te forceren.



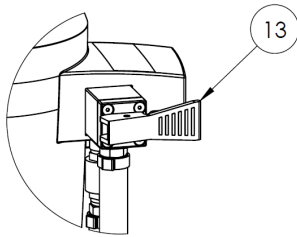
Activeer het spoelen gedurende 15-20 seconden, draai de container vervolgens 90 graden naar links (rechtsom) en laat vervolgens de spoelwaterhendel los. Herhaal dit nog 3 keer gedurende in totaal 60-80 seconden.

Pas de spoeltijd aan om ervoor te zorgen dat de container visueel schoon is. De benodigde spoeltijd varieert afhankelijk van de container en de gebruikte chemicaliën.

▲ VOORZICHTIG Draai de container alleen rechtsom.

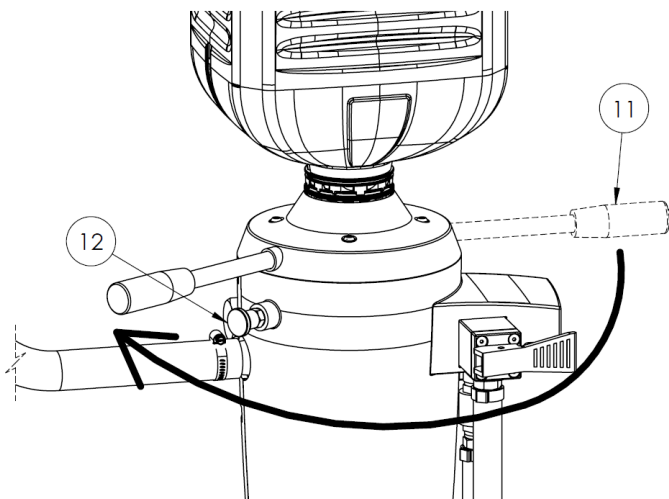
▲ VOORZICHTIG Draai de container nooit linksom, omdat de easyconnect-dop dan los kan raken.

1 - 4	15-20 seconden in elke stand.
-------	-------------------------------

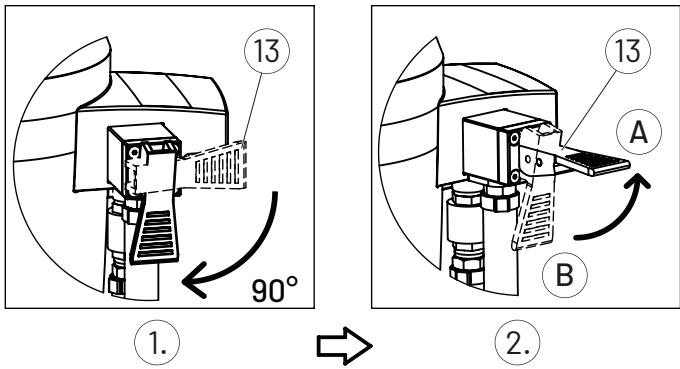


Nadat u de binnenkant van de container hebt schoongemaakt, laat u de spoelwaterhendel (ref. 13) los.

Controleer of de spoelwaterhendel is teruggekeerd naar de horizontale stand, zoals afgebeeld.



Zodra de container leeg en schoon is, beweegt u de bedieningshendel (ref. 11) terug naar de ontgrendelingsknop (ref. 12). Wanneer u hoort dat deze wordt ingeschakeld, zal deze niet verder draaien.



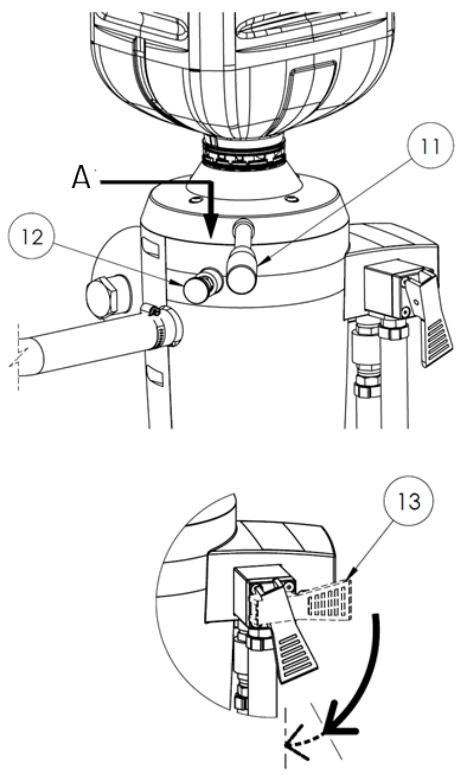
Op dit moment moet de buitenkant van de easyconnect-dop worden gespoeld.

⚠ VOORZICHTIG Deze spoelprocedure verwijdert ook de chemische resten uit de interne onderdelen van de Cleanload Nexus. Daarom moet deze altijd op de juiste manier worden uitgevoerd om het risico op verontreiniging uit te sluiten.

Om het spoelen te activeren, draait u de spoelwaterhendel (ref. 13) 90 graden rechtsonder (1) en duwt u deze omhoog (2) om het spoelwater te laten stromen.

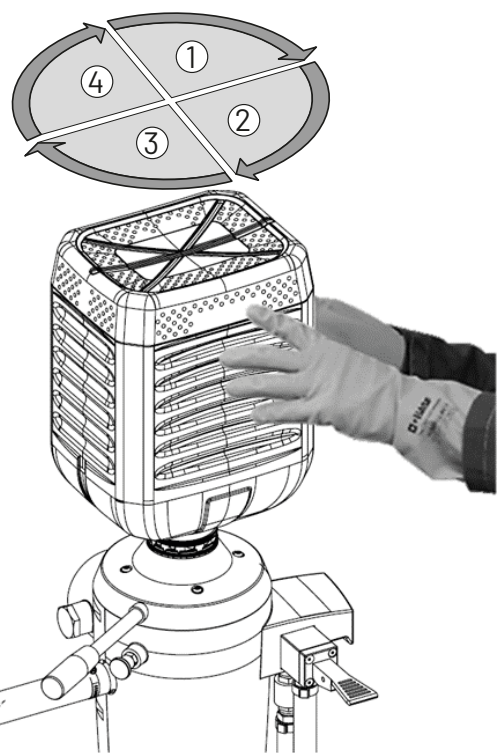
OPMERKING: wanneer de spoelwaterhendel omhoog op 'ON' staat (stand 2A), kan de bedieningshendel niet worden bewogen.

A	ON	B	OFF
---	----	---	-----



Opmerking: Als de bedieningshendel (ref. 11) NIET in de juiste spoelstand (A) staat, draait de spoelwaterhendel (ref. 13) slechts voor een gedeelte, maar wordt de spoeling niet ingeschakeld of in werking gesteld.

⚠ VOORZICHTIG De spoelwaterhendel moet soepel draaien en aangrijpen. Als dit niet het geval is, controleert u of de bedieningshendel is uitgelijnd met de ontgrendelingsknop. Probeer nooit de spoelwaterhendel te forceren.



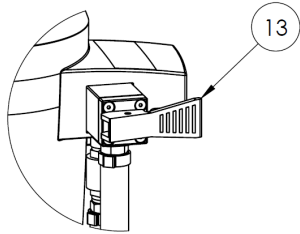
Activeer het spoelen gedurende 10 seconden, draai de container vervolgens 90 graden naar links (rechtsonder) en laat vervolgens de spoelwaterhendel los. Herhaal dit nog 3 keer gedurende in totaal 40 seconden, voor een optimale spoeling.

⚠ VOORZICHTIG Draai de container alleen rechtsonder.

⚠ VOORZICHTIG Draai de container nooit linksom, omdat de easyconnect-dop dan los kan raken.

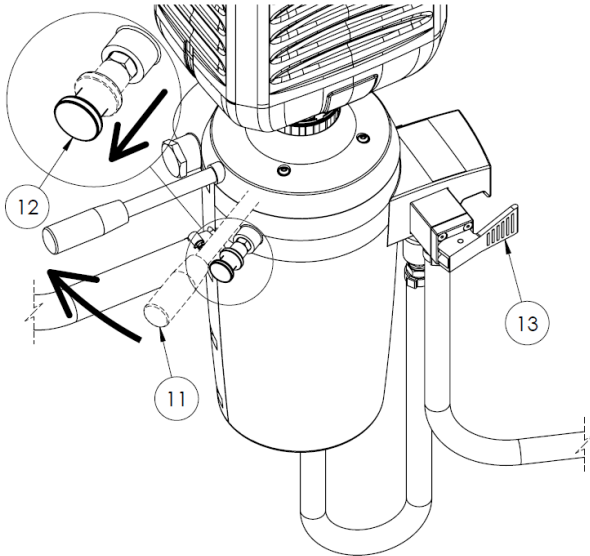
1 - 4	10 seconden in elke stand.
-------	----------------------------





Nadat u de buitenkant van de easyconnect-dop en de interne onderdelen van de Cleanload Nexus hebt gereinigd, laat u de spoelwaterhendel los (ref. 13).

Controleer of de spoelwaterhendel is teruggekeerd naar de horizontale stand, zoals afgebeeld.

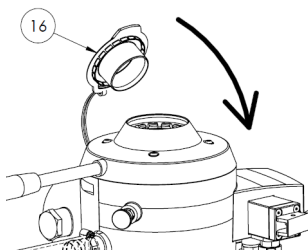


De container kan worden ontgrendeld door aan de ontgrendelingsknop (ref. 12) te trekken en tegelijkertijd de bedieningshendel (ref. 11) naar links te bewegen.



Maak de lege en schone container los van de Cleanload Nexus.

Voordat de container wordt afgevoerd, kan deze op een lekbakken worden gedrukt. Hierdoor wordt de plug in de container geduwd en kan eventueel achtergebleven spoelwater weglopen.



Als dit de laatste container is, zorg er dan voor dat de reinigingsprocedure voor de Cleanload Nexus (in sectie 7.1) wordt uitgevoerd.

Plaats de bovendop (ref. 16) terug op de Cleanload Nexus voordat u begint met spuitwerkzaamheden.

7. REINIGING EN ONDERHOUD

7.1 De Cleanload Nexus reinigen

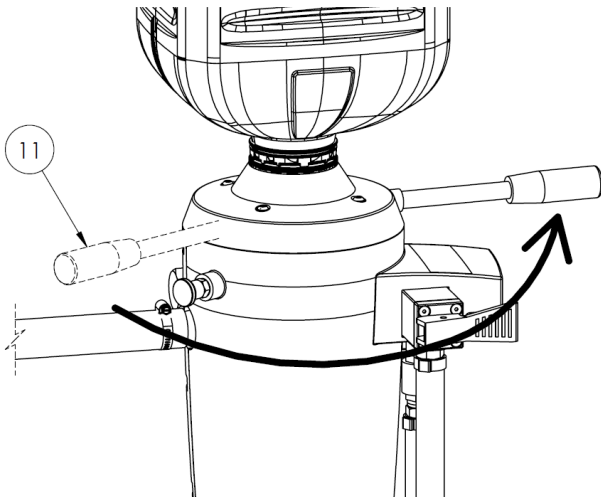
BELANGRIJK: De volgende procedure moet worden gevolgd na het vullen van de spuitmachine, om ervoor te zorgen dat de interne onderdelen van de Cleanload Nexus en de aanzuigslang schoon en vrij van chemische resten worden gehouden.

WAARSCHUWING Draag bij het reinigen van de Cleanload Nexus altijd de aanbevolen persoonlijke beschermingsmiddelen.

OPMERKING: De Cleanload Nexus wordt niet automatisch gereinigd wanneer een van de reinigingsprogramma's voor spuitmachines wordt gebruikt.

Let extra goed op bij de reiniging wanneer u verandert van gewassen en/of chemische producten.

Wees voorzichtig bij het loskoppelen van de Cleanload Nexus en de slangen van de spuitmachine. Er kunnen resten achterblijven in de slangen en op de aansluitingen.



Controleer vóór het reinigen of de toevoer van zuiver water is aangesloten en of de aanzuiging is ingeschakeld en aanzuigt uit de Cleanload Nexus.

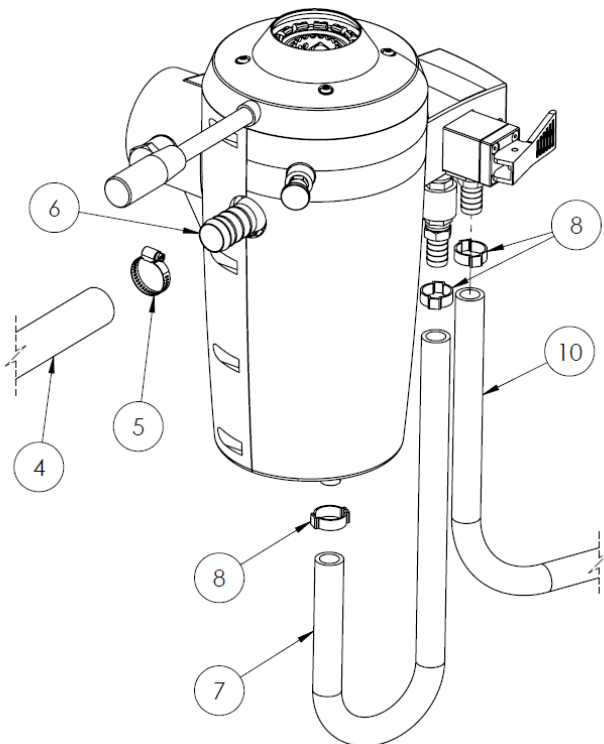
Vul een container van 10 liter met zuiver water of een geschikte reinigingsvloeistof en breng een schone easyconnect-dop stevig aan (hiervoor wordt één dop meegeleverd).

Bevestig de container op de Cleanload Nexus zoals is beschreven in sectie 6.2 van deze handleiding.

Voer de inhoud volledig af uit de container en volg de spoelprocedure zoals is beschreven in sectie 6.4.

OPMERKING: Zorg ervoor dat deze laatste spoelprocedure wordt uitgevoerd met ZUIVER water. Als u dit niet doet, kan er verontreiniging achterblijven in de Cleanload Nexus en de slangen, en kan de Cleanload Nexus beschadigd raken.

7.2 De Cleanload Nexus opbergen



'Het is raadzaam om de Cleanload Nexus los te koppelen en te verwijderen van de spuitmachine of de montageplaats wanneer deze gedurende een zekere periode niet wordt gebruikt, en wordt opgeborgen.

Vóór het verwijderen:

Zorg ervoor dat de Cleanload Nexus is gereinigd volgens de instructies in sectie 7.1.

Koppel de aanzuigslang (ref. 4) en de spoeltoevoerslang (ref. 7 en 10) los. De oorklemmen (8) waarmee de spoelwaterslangen zijn bevestigd, kunnen met een bousnijder worden verwijderd.

OPMERKING: Voor het opnieuw aansluiten van de spoelslangen moeten nieuwe oorklemmen (22-25 mm) worden gebruikt.

Als voorbereiding op de winter moet een container antivriesmiddel door de Cleanload Nexus worden afgevoerd. Vang overtollig antivriesmiddel op wanneer het uit de uitlaat van de slangpilaar (ref. 6) stroomt, en bewaar/verwijder het in overeenstemming met de richtlijnen.

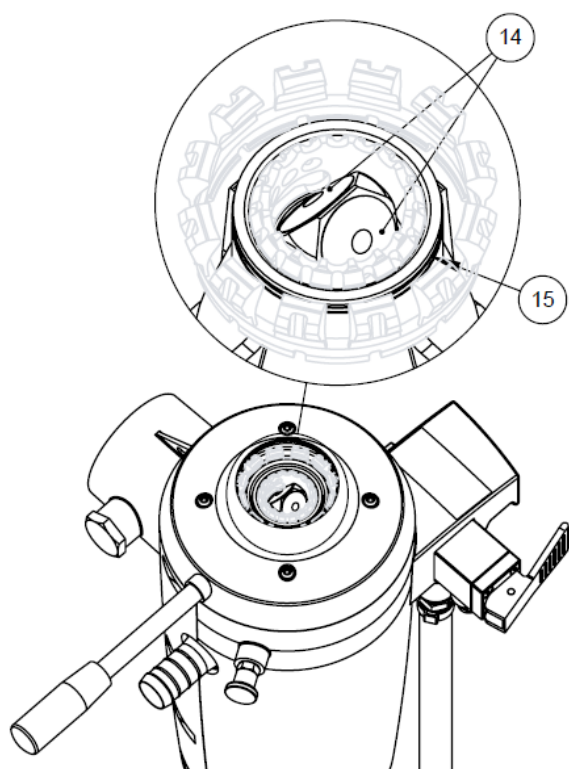
Bij het opbergen van de Cleanload Nexus:

- Zorg ervoor dat deze veilig is opgeborgen en niet toegankelijk is voor kinderen en dieren.
- Deze moet altijd worden opgeborgen in vorstvrije omstandigheden.

7.3 Onderhoud van de Cleanload Nexus

ITEM	Type	SERVICE- EN INSPECTIEPERIODE			
		Vóór elk gebruik	Na het vullen van de spuitmachine	Jaarlijks	Vóór het opbergen
Bovenaan op de Cleanload Nexus-sonde zijn oranje paraplu kleppen aangebracht. Deze vertonen geen zichtbare schade (zie 7.4 hieronder).	Inspectie	X	X		
Er is geen zichtbare schade of lekkage van de slangen, aansluitingen en koppelingen	Inspectie	X			
De aanzuiging wordt aangesloten en zuigt aan uit de Cleanload Nexus binnen het gespecificeerde bereik. Het spoelwater is aangesloten en werkt op de voorgeschreven druk.	Inspectie	X			
De containers die worden gebruikt zijn in de fabriek voorzien van easyconnect-doppen en zijn niet eerder losgeschroefd of op een andere wijze gewijzigd.	Inspectie	X			
Het Cleanload Nexus-bevestigingspunt zit stevig op de spuitmachine of standaard en vertoont geen schade of slijtage.	Inspectie	X			
De bedieningshendel beweegt soepel zonder lawaai of trillingen.	Inspectie		X		
Sluit een container van 10 liter met een easyconnect-dop aan, die is gevuld met zuiver water of een geschikte reinigingsvloeistof. Controleer op lekkage van de Cleanload Nexus en controleer of de overdracht soepel en progressief verloopt in de meetzone (zie sectie 7.1 en 7.2 hierboven).	Onderhoud en inspectie		X		X (met antivries-oplossing)
Controleer op zichtbare vervuiling door chemische resten aan de bovenkant van de Cleanload Nexus, de slangen, de aansluitingen en de koppelingen, en reinig indien nodig volgens de reinigingsprocedures die zijn beschreven in sectie 7.1.	Inspectie		X		
Zorg er altijd voor dat u na gebruik de bovendop van de Cleanload Nexus terugplaatst.	Terugplaatsen		X		
Jaarlijks onderhoud uitgevoerd door een daartoe opgeleide en gekwalificeerde servicevertegenwoordiger. ▲VOORZICHTIG Dit is van essentieel belang om de interne O-ring in goede staat te houden.	Service			X	

7.4 Inspectie en vervanging van paraplu kleppen



Inspecteer de oranje paraplu kleppen (ref. 14) vóór elk gebruik.

Zorg ervoor dat ze op hun plaats zitten, vlak tegen hun zitting liggen en dat er geen zichtbare schade, vuil of chemische resten aanwezig zijn.

Controleer visueel de bovenste o-ring (ref. 15) die de easyconnect-kap tegen de Cleanload Nexus afdicht. Deze moet op zijn plaats zitten en mag niet beschadigd zijn.

▲WAARSCHUWING Deze onderdelen moeten op hun plaats zitten en in goede staat verkeren voordat de Cleanload Nexus wordt gebruikt.

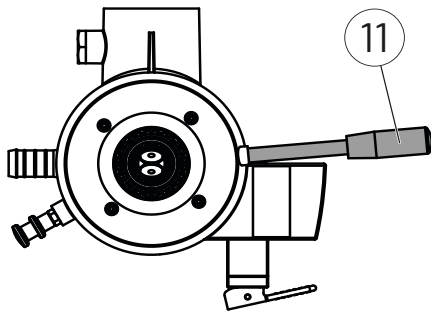
De paraplu kleppen kunnen tijdens het gebruik beschadigd raken of verplaatst worden. Als dit gebeurt, moeten ze worden vervangen.

Bij elke nieuwe Cleanload Nexus worden 2 reserve-paraplu kleppen geleverd. Deze zijn ook per paar verkrijgbaar als reserveonderdeel (P/N PNRNEX-KITUMB).

OPMERKING: Als er paraplu kleppen ontbreken, kunt u onderzoeken of deze vastzitten in de aanzuigleiding bij de terugslagkleppen of de drybreak-koppelingen, en ze verwijderen.

Raadpleeg een servicevertegenwoordiger van Cleanload Nexus als u twijfelt over de oorzaak van het verlies van de paraplu kleppen of over het uitvoeren van deze vervangingsprocedure.

Instructies voor het vervangen van paraplukleppen

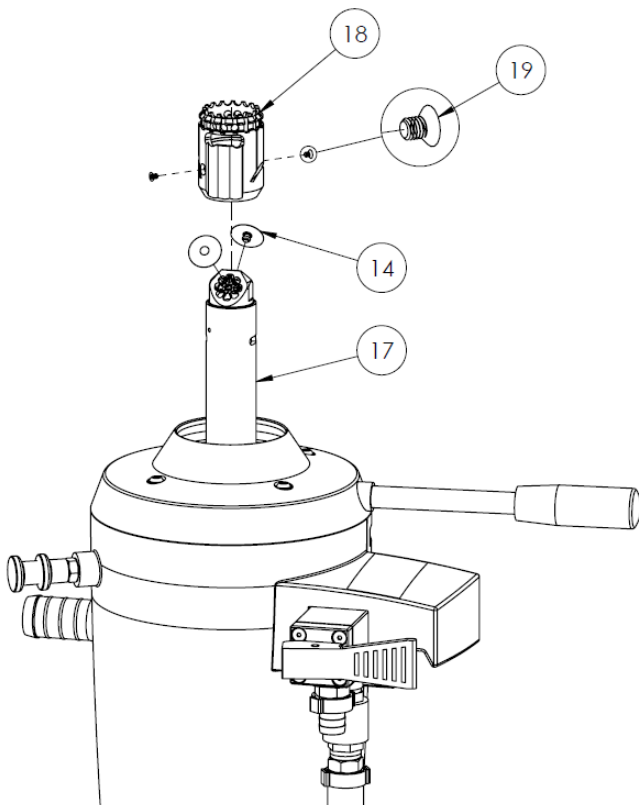


Deze bewerking kan worden uitgevoerd als de Cleanload Nexus op zijn plaats is aangebracht en de aanzuigslang en spoelwaterslang zijn aangesloten op de spuitmachine.

▲WAARSCHUWING Zorg er altijd voor dat de druk via de aanzuig- en spoelwaterleiding niet per ongeluk in werking kan worden gesteld tijdens deze procedure.

Draai de bedieningshendel (ref. 11) volledig naar rechts (linksom), zoals is weergegeven.

Hierdoor komt de sondekop omhoog.

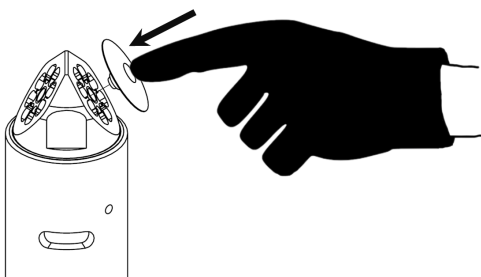


Verwijder met een "T10 Torx-schroevendraaier" de 2 schroeven (ref. 19) terwijl u de sondekop (ref. 18) vasthoudt op de sonde-eenheid (ref. 17).

Verwijder de sondekop van de sonde-eenheid. Hierdoor komen de twee oranje paraplukleppen bloot te liggen.

Trek schone en droge handschoenen aan. Verwijder beide paraplukleppen (ref. 14) uit hun bevestigingen door er aan te trekken. Gooi de gebruikte paraplukleppen weg.

Inspecteer de oppervlakken van de klepbevestigingen voordat u verder gaat, om te controleren of ze vrij zijn van gruis, vuil en chemische resten.



Neem de nieuwe paraplukleppen en plaats de uitstekende steunen in de overeenkomstige centrale opening in elke klepbevestiging.

Plaats uw vinger met schone handschoenen aan in het midden op de bovenkant van elke klep en druk deze stevig op zijn plaats.

De kleppen moeten stevig worden vastgezet, en de randen moeten gelijk lopen aan het metalen oppervlak. Voer bij twijfel dezelfde handelingen uit met een andere parapluklep.

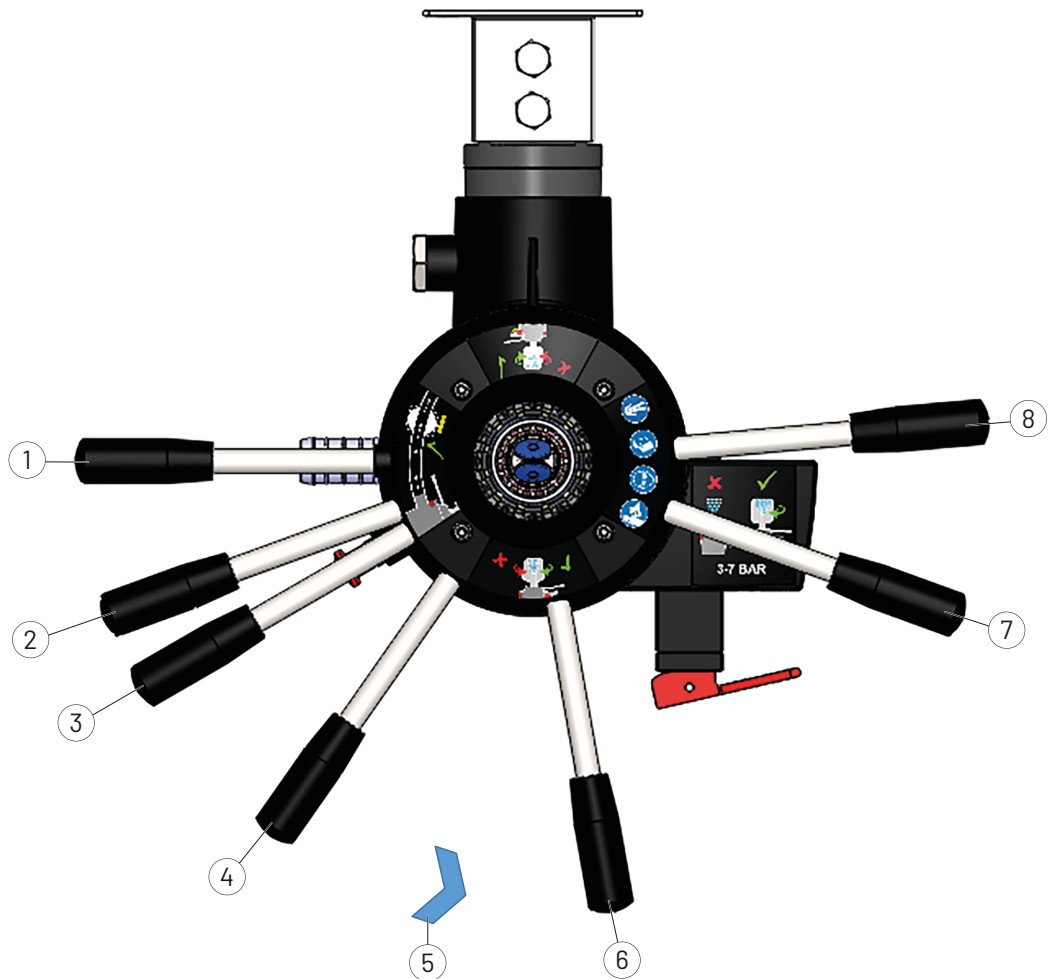
Bring de sondekop (ref. 18) weer aan en draai de 2 Torx-schroeven (ref. 19) in. Het helpt om de gaten op de sondekop uit te lijnen met de gaten in de sonde-eenheid voordat u dit onderdeel weer op zijn plaats aanbrengt.









▲VOORZICHTIG Draai deze schroeven niet te vast aan.

Draai na het terugdraaien van de schroeven de hendel terug naar de beginstand om de procedure te voltooien.

Als u zich zorgen maakt over een effectieve werking, kunt u voor advies over de service en reserveonderdelen contact opnemen met de verkoper of servicevertegenwoordiger van uw spuitmachine.

8. FUNCTIES VAN DE BEDIENINGSHENDEL



1	 0° CONTAINER LOS AANZUIGING GESLOTEN	5	 SONDE INGESCHAKELD MET INTERNE AFDICHTER IN DOP EN ZORGT VOOR OPWAARTSE BEWEGING IN CONTAINER AANZUIGING GESLOTEN
2	 25° CONTAINER VEILIG AANZUIGING GESLOTEN	6	 110° AANZUIGING OPENT PROGRESSIEF VANAF HIER
3	 30° DOP SPOELEN AANZUIGING OPEN	7	 160° AANZUIGING VOLLEDIG OPEN
4	 50° AANZUIGING GESLOTEN	8	 185° SPOELSTAND CONTAINER AANZUIGING OPEN

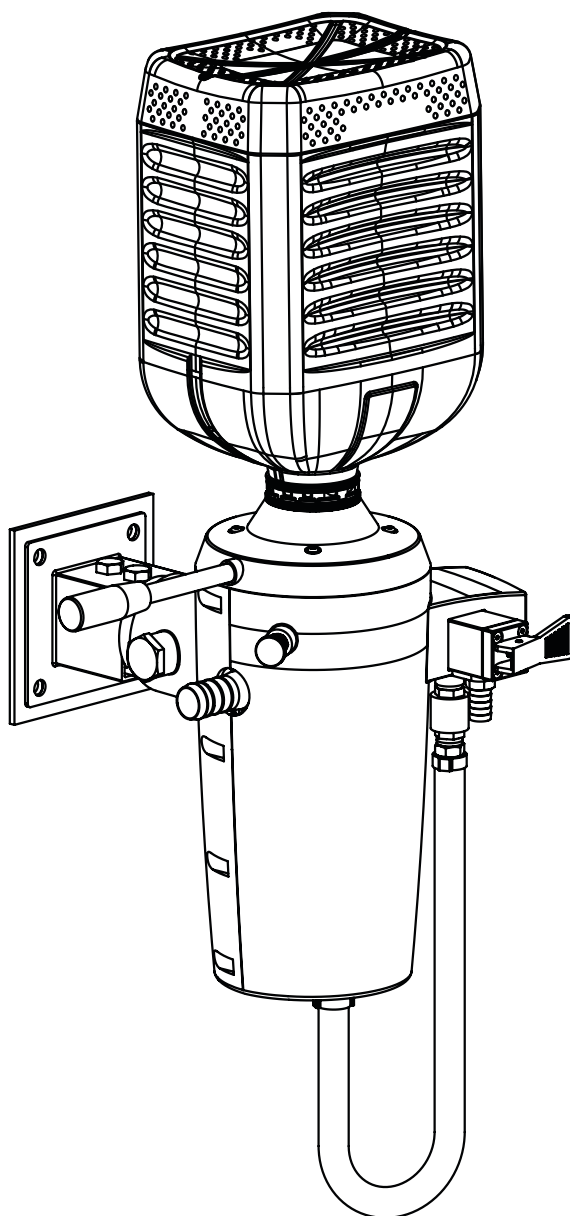
9. PROBLEMEN OPLOSSEN

Als er een defect is of een storing ontstaat moet u het gebruik van de Cleanload Nexus onmiddellijk stopzetten en om advies vragen. Hieronder staan enkele problemen die kunnen optreden, en de mogelijke oorzaken ervan.

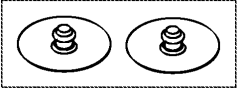
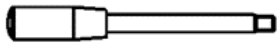

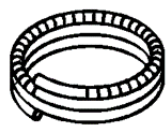
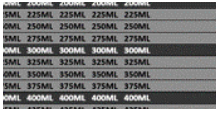
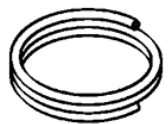

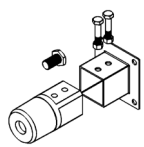


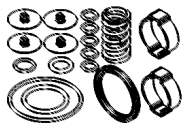
	Algemene functie van de Cleanload Nexus	
	Langzame of onvolledige lediging door geringe zuigkracht.	Breng een aanzuigmeter aan in de leiding om de aanzuigdruk te controleren. Raadpleeg indien nodig de specificatie van de inductor (venturi) van de spuitmachine. Controleer op verstopping van de aanzuigleiding of lucht lekkage in de aanzuigslang of de aansluitingen.
	Slecht spoelen van container of dop.	De spoeldruk moet minimaal 3,5 bar zijn.
	① Bedieningshendel	
	Moelijk te draaien.	Raadpleeg een getrainde servicemonteur.
	Draait helemaal niet.	Controleer of de spoelwaterhendel (6) niet is ingeschakeld. Controleer de chemische resten en het reinigingsregime of raadpleeg een getrainde servicemonteur.
	Maakt geluid.	Raadpleeg een getrainde servicemonteur.
	De stroming is moeilijk te regelen bij gedeeltelijke dosering.	Verlaag de zuigdruk van de spuitmachine, bijv. door het pomptoeental aan te passen. De optimale aanzuiging voor de dosering is -0,4 bar.
	② Uitlaat van slangpilaar	
	Lekkage uit slangpilaar.	Zet de slangklem vast.
Schuimvorming in aanzuigleiding.	Controleer op lucht lekkage.	
③ Ontgrendelingsknop		
Stopt de bedieningshendel niet bij terugkeer.	Raadpleeg een getrainde servicemonteur.	
Geeft de bedieningshendel niet vrij bij terugkeer.	Raadpleeg een getrainde servicemonteur.	
④ Buitenbehuizing		
Lekkage door buitenbehuizing, gezien aan de onderkant.	Spoelwater, constante stroming.	Storing in spoelklep, controleer of de vier bevestigingsschroeven (A) goed vastzitten of raadpleeg een getrainde servicemonteur.
	Spoelwater, intermitterend.	Er kan terugstroming van de aanzuigslang in de behuizing ontsnappen. Zorg ervoor dat er een terugslagklep is geïnstalleerd in de aanzuigleiding.
	Is het een chemisch product?	Leg de machine onmiddellijk stil en raadpleeg een getrainde servicemonteur.
⑤ Spoelwaterslangen		
Lekkage.	Controleer de aansluitingen en draai ze vast.	
⑥ Spoelwaterhendel		
Kan niet worden ingeschakeld.	Controleer of de bedieningshendel in een van de 2 spoelstanden staat of raadpleeg een getrainde servicemonteur.	
Wordt niet uitgeschakeld.	Raadpleeg een getrainde servicemonteur.	
⑦ Bovenkant van koppeling		
Er komt vloeistof naar buiten of verzamelt zich rond de bovenkant van de sondekop wanneer er geen container is bevestigd.	Constant wanneer er spoelwatertoevoer is.	Storing in spoelklep, controleer of de vier bevestigingsschroeven (A) goed vastzitten of raadpleeg een getrainde servicemonteur
	Intermitterend, alleen wanneer de afzuiging is uitgeschakeld.	Er kan terugstroming van de aanzuigslang in de behuizing ontsnappen. Zorg ervoor dat er een terugslagklep is geïnstalleerd in de aanzuigleiding.
⑧ Easyconnect-container		
Na het gedeeltelijk legen van een container container en bij het spoelen van de buitenkant van de dop wordt het binnendringen van spoelwater in de container waargenomen.	De interne afsluiter van de easyconnect-dop is losgeraakt en in de container gekomen	Zet de bedieningshendel in de gesloten stand en voer een van de volgende handelingen uit. OFWEL: De container volledig leegmaken door de bedieningshendel volledig naar rechts te bewegen en vervolgens zoals gewoonlijk te spoelen, OFWEL: om de resterende inhoud in de container te bewaren, waarbij de container nog steeds is vergrendeld op de Cleanload Nexus, zowel de Cleanload Nexus als de container omdraaien, om de inhoud terug in de container te brengen, die vervolgens voorzichtig kan worden verwijderd.

9.1 Storingsregistratieblad

Markeer en beschrijf op dit blad eventuele storingen die optreden, en stuur het naar uw servicevertegenwoordiger van Cleanload Nexus.



10. RESERVEONDERDELENLIJST

RESERVEONDERDELEN VERKRIJGBAAR BIJ PENTAIR	
	ONDERDEELNR.: PNRNEX-KITUMBSP Kit van CTS-paraplukleppen (2 kleppen)
	
	ONDERDEELNR.: 2420-0046SP CTS spoelklephendel
	ONDERDEELNR.: 2900-0111SP CTS slangdoseersysteem (1 inch x 4 m).
	
	ONDERDEELNR.: 2900-0112SP CTS slang spoelwatertoevoer (16 mm x 2,5 m).
	
	ONDERDEELNR.: PNRNEX-KITMNTSP CTS-montagekit.
	
	ONDERDEELNR.: 2420-0054SP CTS tekenreeks bovendop.
	

DOOR VERKOPER/OEM GELEVERDE ONDERDELEN	
	Terugslagklep van 1" voor aanzuigleiding.
	Drybreak-connector voor aanzuigslang (voor off-spuitinstallatie).
	Drybreak-connector voor spoelwatertoevoerslang (voor off-spuitinstallatie).
	Adapters en klemmen met schroefdraad voor slangpilaar. Aanzuigslang slangpilaar van 1". 17 mm voor spoelwaterslang.
	T-stukken om de aanzuigleiding en spoelleidingen aan te sluiten op de toevoerslangen van de inductiekomp.
	Boosterpomp voor spoelwaterdruk (indien druk < 3,5 bar).
	Standaard of steun voor montage vanaf de spuitmachine (indien nodig).
	Krimptang voor het bevestigen van oorklemmen.

11. GARANTIE

Voor landbouwproducten van Hypro/SHURflo (hierna 'Hypro' genoemd) wordt bij normaal gebruik gegarandeerd dat ze vrij zijn van materiaal- en fabricagefouten, gedurende de hieronder vermelde periodes, als een aankoopbewijs kan worden voorgelegd.

- Pompen en gesloten overdrachtsystemen: één (1) jaar vanaf de aankoopdatum.
- Accessoires: negentig (90) dagen vanaf de aankoopdatum.

Deze beperkte garantie is niet van toepassing op producten die onjuist zijn geïnstalleerd, verkeerd zijn gebruikt, verkeerd zijn aangebracht, zijn beschadigd, zijn gewijzigd of producten die niet compatibel zijn met vloeistoffen of onderdelen die niet door Hypro zijn vervaardigd. De koper dient Hypro schriftelijk op de hoogte te stellen van elk vermeend defect dat onder de garantie valt (samen met alle identificatiegegevens, inclusief het serienummer, het type apparatuur en de aankoopdatum), binnen de dertig (30) dagen na het vaststellen van een dergelijk defect. Hypro aanvaardt geen verantwoordelijkheid of aansprakelijkheid in geval van aanpassingen, niet-geautoriseerde ontwerpwijzigingen en/of gebruik van niet-OEM-ervangingsonderdelen.

De verplichting van Hypro onder dit beperkte garantiebeleid is beperkt tot de vervanging van het product. Alle retourzendingen worden getest volgens de fabriekscriteria van Hypro. Indien producten niet defect blijken te zijn (onder de voorwaarden van deze beperkte garantie), dient de Koper de verpakings- en verzendkosten voor de retourzending te betalen. Als producten worden getest en als wordt vastgesteld dat ze onder deze beperkte garantie vallen, betaalt Pentair de verpakings- en verzendkosten voor de retourzending. Hypro behoudt zich het recht voor om de transportmethode te kiezen.

Deze beperkte garantie vervangt alle andere garanties, expliciet of impliciet, en geen enkele andere persoon is gemachtigd om enige andere garantie te geven of verplichtingen of aansprakelijkheid op zich te nemen namens Hypro. Hypro is niet aansprakelijk voor arbeid, schade of andere kosten, en ook niet voor indirecte, incidentele of gevolgschade van welke aard ook, als deze schade voortvloeit uit het gebruik of de verkoop van een defect product.

Retourprocedures

Alle producten moeten worden gespoeld om eventuele chemicaliën te verwijderen (ref. OSHA sectie 1910.1200(d)(e)(f)(g)(h)), en gevaarlijke chemicaliën moeten worden gelabeld/getagd voordat ze worden verzonden* naar Hypro voor service- of garantieoverwegingen. Hypro behoudt zich het recht voor om een Material Safety Data Sheet aan te vragen bij de ontvanger voor elke pomp/elk product waarvoor dit noodzakelijk wordt geacht. Hypro behoudt zich het recht voor om geretourneerde producten die onbekende vloeistoffen bevatten "als afval te verwijderen". Hypro behoudt zich het recht voor om de ontvanger alle kosten in rekening te brengen die zijn gemaakt voor het testen van chemische producten en voor de correcte verwijdering van componenten die onbekende vloeistoffen bevatten. Hypro verzoekt hierom teneinde het milieu en het personeel te beschermen tegen de gevaren van het omgaan met onbekende vloeistoffen. Zorg ervoor dat u erop voorbereid bent om Hypro alle details van het probleem te verstrekken, inclusief het modelnummer, de aankoopdatum en bij wie u het product hebt gekocht. Hypro kan om aanvullende informatie vragen en heeft mogelijk een schets nodig om het probleem te illustreren. Neem contact op met de juiste Hypro Service-afdeling om een RMA-nummer (Return Merchandise Authorization) te ontvangen. Retourzendingen moeten worden verzonden met het RMA-nummer duidelijk op de buitenkant van de verpakking aangegeven. Hypro kan niet aansprakelijk worden gesteld voor vrachtschade die ontstaat tijdens de verzending. Verpak alle retourzendingen zorgvuldig. Voor alle producten die voor garantiewerkzaamheden worden geretourneerd, moeten de verzendkosten vooraf worden betaald.

**VS/Canada**

HYPRO / PENTAIR
Attention: Service Department
375 Fifth Avenue NW
New Brighton, MN 55112
Service: +1 800-468-3428
Technisch: +1800-445-8360
hypro.technical@pentair.com

Pentair International SARL

Avenue Sevelin 20, 1004 Lausanne
Zwitserland
Hotline Cleanload Nexus:
+44 1954 262333 UK
+31 7720 57801 Nederland
euagorders@pentair.com

**Zuid-Amerika en
Centraal-Amerika**

Pentair Water do Brasil LTDA
Av. Marginal Norte da Via
Anhanguera, 53.700
Jundiai/SP - Brasil
CEP 13206-245
Tel.: 3378-5400
vendas.pwdb@pentair.com

alle andere regio's

HYPRO / PENTAIR
Attention: Service Department
375 Fifth Avenue NW
New Brighton, MN 55112
Service: +1 800-468-3428
Technisch: +1800-445-8360
hypro.technical@pentair.com

*Transportbedrijven, inclusief U.S.P.S., luchtvaartmaatschappijen, UPS, grondtransport enz., vereisen een specifieke identificatie van alle gevaarlijke materialen die worden verzonden. Als u deze identificatie niet voorziet, kan dit leiden tot een aanzienlijke boete en/of gevangenisstraf. Neem contact op met uw transportbedrijf voor specifieke instructies.